

YAHSIWORKSHOPS

26

01-15 EYLÜL
01-15 SEPTEMBER
2010

SRINIVASARAO
PATTUR

EST
V
EMRE SENAN TASARIM YAKFI
EMRE SENAN DESIGN FOUNDATION



YAHSİBEY TASARIM ÇALIŞMALARI
TÜM DÜNYADAN USTA TASARIMCILAR
VE TASARIM ÖĞRENCİLERİNİ BİR ARADA
GETİREN, KAR AMACI GÜTMEMEYEN
ULUSLARARASI BİR PROJEDİR.

BURADA ÖĞRENCİLER HİÇ
ÖDEMEDEN USTALARIYLA
ÇALIŞIRLAR, YAŞARLAR VE

ÖĞRENCİLERİMİZİN ÇALIŞMA
İZLEMELERİNİ İZLEMELERİNİ
ARAŞTIRMALARINI İZLEMELERİNİ
www.yahsiworkshops.com
SİTESİNİ ZİYARET EDİNİZ.

YAHSİBEY TASARIM ÇALIŞMADARI
EMRE SENAN TASARIM YAKFI
TARAFINDAN YÜRÜTÜLMEKTEDİR.

EMRE SENAN TASARIM YAKFI VE
ÖĞRENCİLERİ YAHSİBEY KÖYÜ
SAKINLERİNE YÜREKTEN TEŞEKKÜR
EDERLER.

YAHSIWORKSHOPS IS AN
INTERNATIONAL
NON-PROFIT PROJECT, AIMING TO
GATHER DESIGN MASTERS AND DESIGN
STUDENTS.

HERE THE STUDENTS AND THE PROJECT
LEADERS WORK, DISCUSS AND LIVE
TOGETHER DURING THE WORKSHOP
PERIOD WITHOUT PAYING ANY FEE.

IF YOU WANT TO LEARN ABOUT THE
WORKSHOP PROCESS YOU CAN JOIN
AT THE PRESENTATION DAYS OR VISIT
www.yahsiworkshops.com.

YAHSIWORKSHOPS ARE SPONSORED BY
EMRE SENAN DESIGN FOUNDATION.

EMRE SENAN DESIGN FOUNDATION
AND THE STUDENTS THANK TO YAHSİBEY
VILLAGE PEOPLE.

ON GOING WORKSHOP:

**SIRINIVASARAO PATTUR
(HİNDİSTAN)**

TASARIM ÇALIŞMASI SÜRÜYOR

YAHSİBEY

DESIGN
WORKSHOPS



yahsiworkshops.com



Proje lideri
Project leader

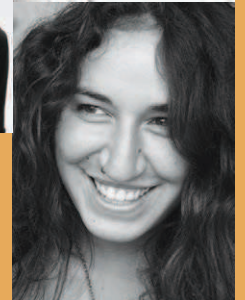
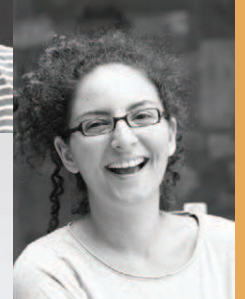
Srinivasarao
Pattur

Proje Asistanı
Project Asistant

Yiğit Ulutaş

Katılımcılar
Participants

Ceren Aybala Almaata Dabağ
Ceyda Demir
Evren Akman
Gaye Poçan
Gizem Çelebi
Hazal Gümüş
Huriser Ezgi Ece
Nice Uysal
Seray Özbiçer



BRİF

Bu projenin amacı, Co-creation(işteş tasarlama)yöntemini, bir araç olarak kullanıp, köy sakinlerini de Co-creator(katılımcı tasarımcı) olarak kabul edip , onlarla işbirliği içinde sosyal ya da bireysel boşlukları dolduracak sürdürülebilir gelecek ürünleri sistemleri ya da servisleri tasarlamak ve geliştirmektir.

Aynı zamanda genç tasarımcıların tasarım süreciyle, işteş tasarım yöntemleriyle ve tasarım ortaklığı kurmakla aşinalığının artması ve bu tasarım ortaklığıyla nasıl sürdürülebilir tasarım ürünleri, sistemleri ya da servisleri tasarlayabileceklerini keşfetmeleriydi.

Günümüzde her çağdaşımızda olduğu gibi, modern endüstriyel tasarım ya da grafik tasarım çalışmaları da geleceğin kişisel ya da sosyal ihtiyaçlarını karşılayacak ürünleri tasarlarırken oldukça büyük ölçüde kendi çevrelerinden etkilenmekte ve sadece kendi yerel çevrelerinden sinyaller almaktadır. Nasıl olmuşsa biz tasarımcılar kırsal kesimi; ki kendileri dünya popülasyonunun çoğunluğunu oluşturmaktadır, göz ardı etmekteyiz.

Benim bu projedeki yaklaşımım kırsal kesim sakini olan, Yahşibey Köyündeki insanlar gibi; insanları, bilinçli bir şekilde kendi birincil ihtiyaçları için , sürdürülebilir tasarım ürünleri, sistemleri ya da servisleri tasarlama ve geliştirmektir.



BRIEF

Designing and developing products or services or systems in collaboration with the village inhabitants (Yahsibey village in Turkey) as Co creators/ stake holders to design sustainable future products or systems or services to fill in the gaps of social or individual needs by applying Co-creation method as a tool.

Aim of the project is to train young designers to get acquainted with design process, co creation methods and stakeholders in designing and developing sustainable products or system or services.

As on today many of our contemporaries in modern industrial design or graphic design practices are very much influenced or biased and taken many signals from only Urban environments to design future products or services to fill the gaps in tomorrow's individual or social needs. However, we designers ignorant / ignoring larger rural population needs, where as the major percentage of world's population are from rural habitat.

My approach in this project would be: To put in conscious efforts to make people from rural habitat, such as village Yahsibey, to be the stakeholders and co creators in to designing and developing the Sustainable products or services or systems that would fill in pressing needs of these stakeholders.



İMECE / SİSTEM TASARIMI

İmece usulü yüzyıllardır kullanılan, köydeki sorunları çözmek için her evdeki iş gücünün kullanıldığı, yazılı kuralları olmadan işleyen bir sistemdir. Bu projedeki amaç, köyün kendi değeri olan imece ruhuna sadık kalarak, köyün spesifik sorunlarının saptanarak çözüm bulunduğu bir sistem tasarlamak. Sistem sadece köy içinde değil, şehirdeki imkanlar ve işgücü de işin işine katılarak tasarlanmalı ve karşılıklı kazanç ilişkisi kurulmalıdır.

01

Ceyda Demir



Yiğit Ulutaş



Evren Akman

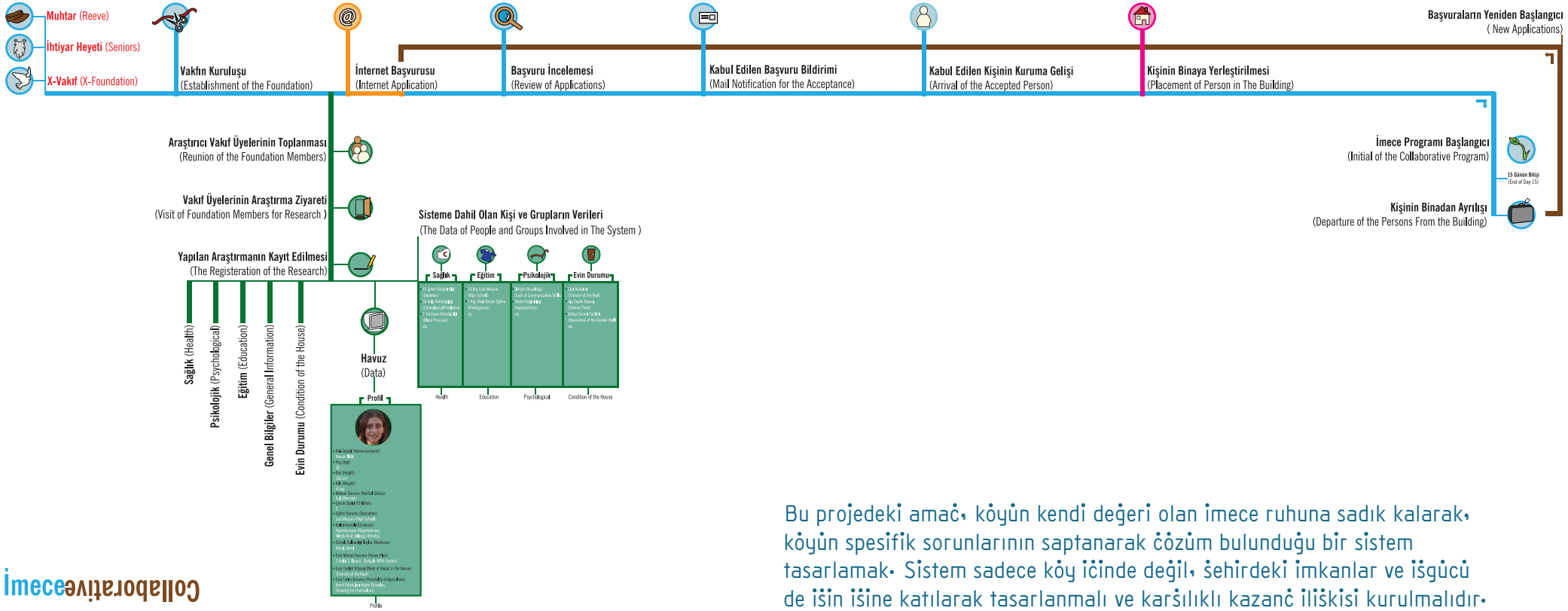


IMECE / SYSTEM DESIGN

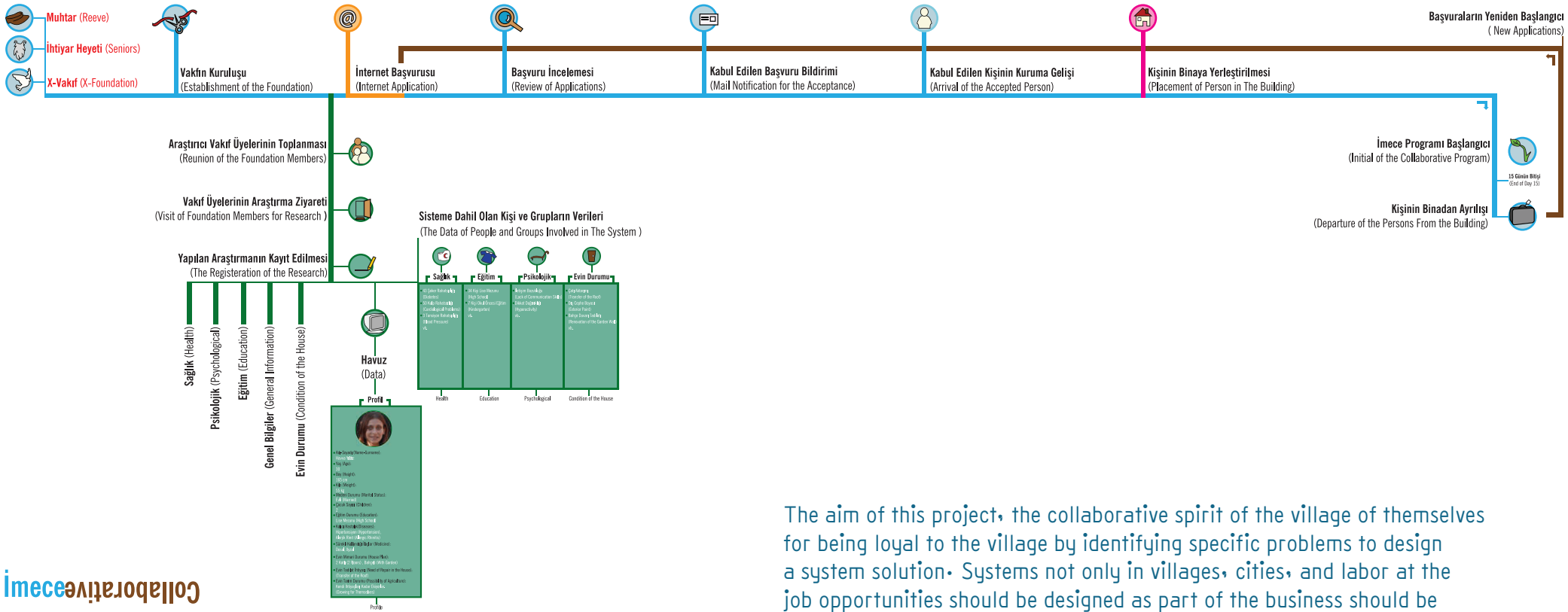
Imece is a system used for hundreds of years to solve the problems by reaching the working capacity in every single house in the village, and works without any legal rules and regulations. The aim on that project is to design a system spotting and solving the problems with respond to the spirit of "imece" which is the value of the village itself. The system should be designed considering not only the village context but also it might be fed by the opportunities and work capacity in the urban and might be a win-win solution.







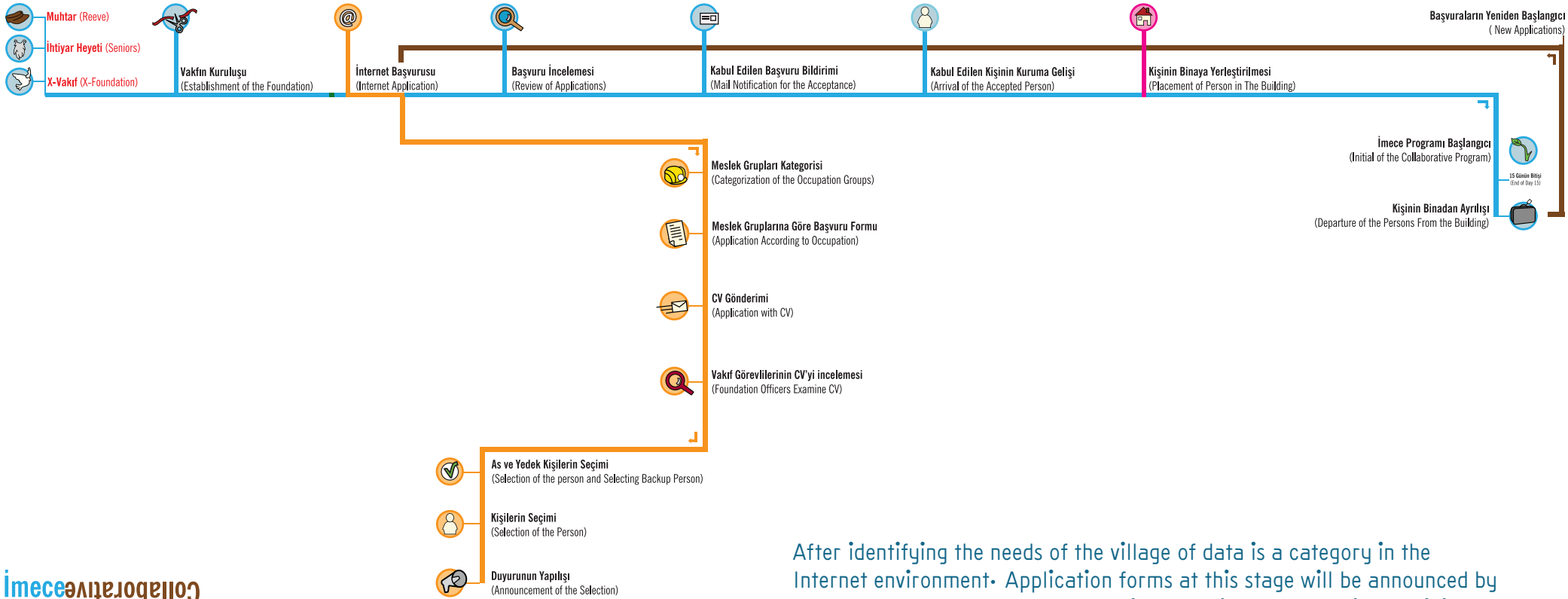
Bu projedeki amaç, köyün kendi değeri olan imece ruhuna sadık kalarak, köyün spesifik sorunlarının saptanarak çözüm bulunduğu bir sistem tasarlamak. Sistem sadece köy içinde değil, şehirdeki imkanlar ve işgücü de işin işine katılarak tasarlanmalı ve karşılıklı kazanç ilişkisi kurulmalıdır.



The aim of this project, the collaborative spirit of the village of themselves for being loyal to the village by identifying specific problems to design a system solution. Systems not only in villages, cities, and labor at the job opportunities should be designed as part of the business should be established and mutually rewarding relationship.



Köyün ihtiyaçları saptandıktan sonra veriler internet ortamında kategorilenir. Bu aşamada kategorilere göre başvuru formları duyurulacaktır. Kişi veya gruplar kendi mesleklerine uygun formları doldurarak vakfa göndericeklerdir. Başvurular seçici kurul tarafından değerlendirilecek ve kabul edilenler internet ortamında duyurulacaktır.



After identifying the needs of the village of data is a category in the Internet environment. Application forms at this stage will be announced by category. Persons or groups according to their own profession by filling out the form göndericeklerdir foundation. Applications will be evaluated and is accepted by the jury on the internet.

- Muhtar (Reeve)
- İhtiyar Heyeti (Seniors)
- X-Vakıf (X-Foundation)



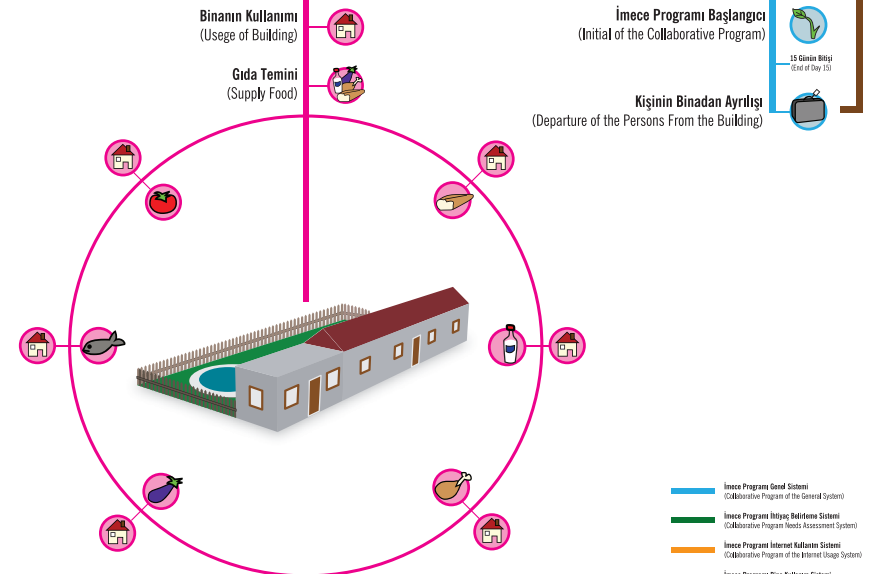
- Araştırmacı Vakıf Üyelerinin Toplanması (Reunion of the Foundation Members)
- Vakıf Üyelerinin Araştırma Ziyareti (Visit of Foundation Members for Research)
- Yapılan Araştırmanın Kayıt Edilmesi (The Registration of the Research)
- Sağlık (Health)
- Psikolojik (Psychological)
- Eğitim (Education)
- Genel Bilgiler (General Information)
- Evin Durumu (Condition of the House)

Sisteme Dahil Olan Kişi ve Grupların Verileri (The Data of People and Groups Involved in The System)

Sağlık	Eğitim	Psikolojik	Evin Durumu
<ul style="list-style-type: none"> Yaşlılık Durumu Yaşlılık Durumu Yaşlılık Durumu Yaşlılık Durumu Yaşlılık Durumu 	<ul style="list-style-type: none"> Okul Durumu Okul Durumu Okul Durumu Okul Durumu Okul Durumu 	<ul style="list-style-type: none"> Yaşam Durumu Yaşam Durumu Yaşam Durumu Yaşam Durumu Yaşam Durumu 	<ul style="list-style-type: none"> Yaşam Durumu Yaşam Durumu Yaşam Durumu Yaşam Durumu Yaşam Durumu

- Meslek Grupları Kategorisi (Categorization of the Occupation Groups)
- Meslek Gruplarına Göre Başvuru Formu (Application According to Occupation)
- CV Gönderimi (Application with CV)
- Vakıf Görevlilerinin CV'yi İncelemesi (Foundation Officers Examine CV)

- As ve Yedek Kişilerin Seçimi (Selection of the person and Selecting Backup Person)
- Kişilerin Seçimi (Selection of the Person)
- Duyurunun Yapılışı (Announcement of the Selection)



Evin Gıda İhtiyacı Köy Halkından Temin Edilmektedir. (Notriment Need of the House is Supplied by the Vilagers)

- İmece Programı Genel Sistemi (Collaborative Program of the General System)
- İmece Programı İhtiyaç Belirleme Sistemi (Collaborative Program Needs Assessment System)
- İmece Programı İnternet Kullanım Sistemi (Collaborative Program of the Internet Usage System)
- İmece Programı Bina Kullanım Sistemi (Collaborative Program of the Building Use System)
- İmece Programı Etilme Sistemi (Collaborative Program of the Process System)

YEŞİL MUTFAK

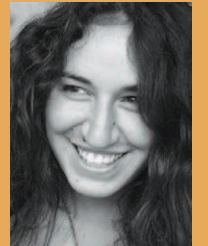
Küçükken ağaçlar hayalleride geniş bir yer tutardı. Teknolojiye ve onun bütün çocuklarına düşmandım, yeşil heryeri kaplasın isterdim. Büyüdükçe öğrendim ki, her türlü ele geçirme faşizmmiş. Denge herşeyde en iyisiymiş.

Büyüdüm, uslandım, akıllandım. Hayallerin yerini düşünceler aldı. Modernizm ile doğa arasındaki adil bir arabulucu olmak oldu düşüncem. İki dominant katılımcının da birbirine saygısına dayalı bir sistem kurmak oldu idealim.

Bu tasarım bu hayallerden çıktı bu fikirlerle gelişti. Mutfak ise işin cabası. Doğanın hiçbir şeyi boşa harcamadığını bilen insanların, mutfaklarındaki yemeğe de biyomimikrik bir tasarım ürünü gibi yaklaşmasını, doğayı taklit etmesini hayal ettim. Mutfağında bir ütopya kurdum, bu bilgisayar ise bu ütopyanın, yönetmeni ve en eğlenceli çalışanı.

02

Nice Uysal



PARTICIPATORY DESIGN THINKING

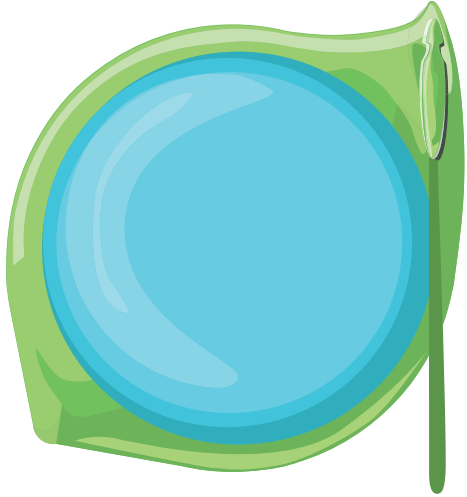
KITCHEN GREEN

When I was a child, trees possessed a great space in my dreams. The technology and all of his children was my enemy. I'd dream that the green occupied all around. Then as I grow up, I've learned that all kinds of conquest is fascism. Had to accept that Balance is the most virtuous way.

Grown old, got wiser, slowed down. Now I had my thoughts instead of my dreams. My thought is now to be a fair negotiator between Modernism and the nature itself. To put up a system that is based on the respect of each dominant participant.

This design came out from these dreams, and evaluated with these thoughts. The kitchen is just a very nice bonus. I realized that the kitchen is the best environment to plant these green ideas desired a thinking way that the materials coming from the nature treated like a mind in humankind's hand. People who knows that the nature doesn't waste anything would be approaching their food as a biomimicric design product.

I designed an utopia in my kitchen, this computer is the director and the most joyful worker in this utopia.

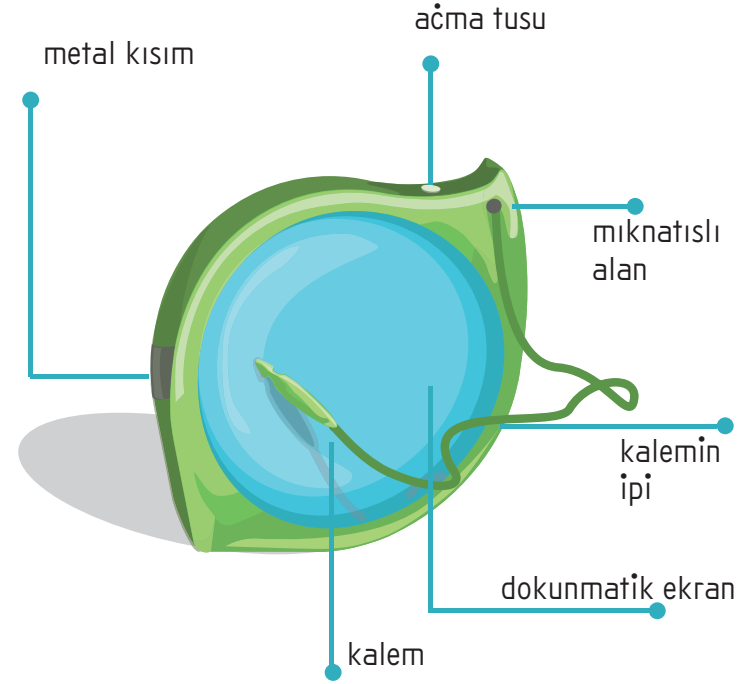


yaklaşımlar

Kitchen Green

Bu projenin altında yatan itici güç, doğaya olan saygı olarak özetlenebilecekken; alışılmıs aksine doğal olanı çağırıtıran yöntemlerle değil modern ve alternatif yollara dayanan bir izlek olusturulmaya çalışıldı. Doğayı hayatımıza geri çağırmanın imkansız, zor, lüks kısacası zenginler için olduğunu düşünen insanlar için, 'ekolojik ve yesil' bir dünyanın gündelik hayatlarına ne kadar yakın olabileceğini göstermeye çalıştım.

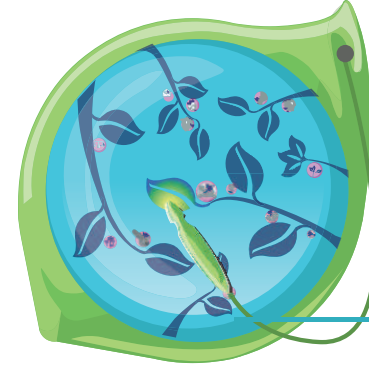
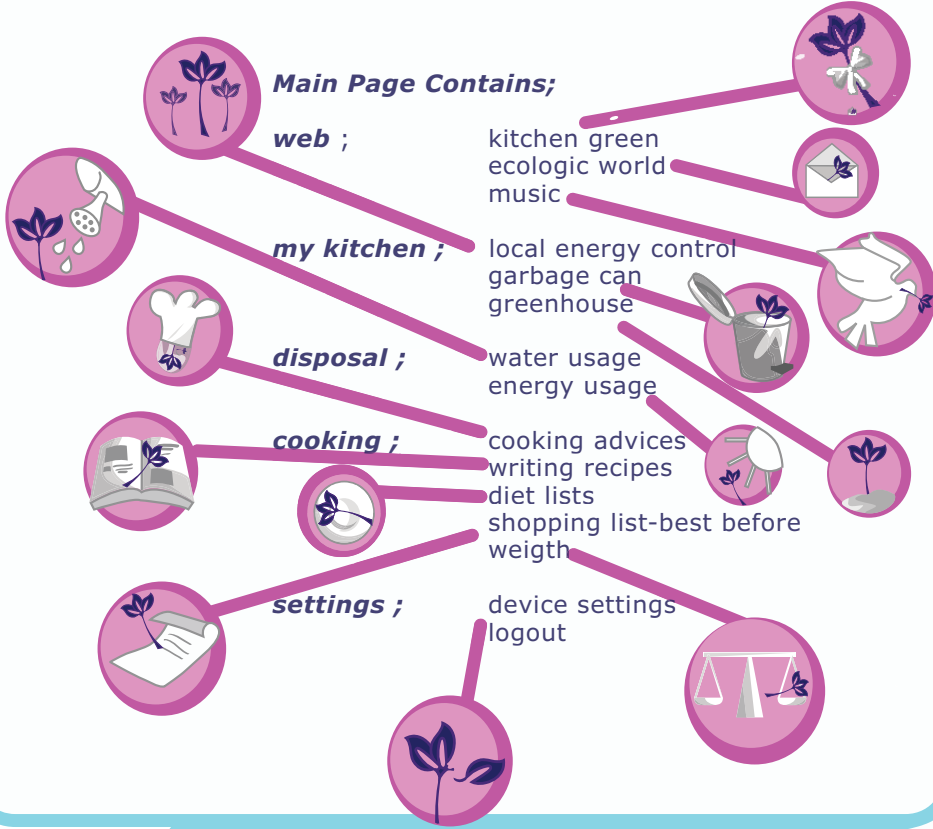
Mutfakta eğlenmeyi, keyifli vakit geçirmeyi seven yemeği sadece yemek için değil değer üretmiş olmak ve paylaşabilmek için de yapanlara yönelik olsa da Kitchen Green'in yemek yapmayı sevmeyenlere de yepyeni bir bakış sunabilmesi tasarlandı. Doğal olanın en güzel gösterimi geleneksel ve istikrarlı yöntemlerdir. Ben de bu istikrarlı gelişmiş sistemlerle birleştirip, ruhuna ihanet etmeden simdiki çağa, evlerimize "modernite"ye nasıl uygulayabilirim diye düşündüm. Dolayısıyla ürünü tarif eden sloganda en doğru şekilde birleserek, iki anahtar terim kendini belli etmiş oldu, yaşamında dogala yer aç ve bundan keyif almayı unutmama.



genel özellikler

Tasarım özellikleri gözedilirken ana ilke verimli enerji kullanımı ve keyifli yemek ortamıydı. Doğada hiçbir şeyin bosa gitmediğini bilen Kitchen Green kullanıcılarının kendi mutfaklarında da aynı ilkeyi uygulamalarını kolaylaştırmak için donatıldı. Aynı zamanda çalışan insanlar için pratik çözümler sunarken, keyifli ve sağlıklı yemekler yemekten vazgeçmeleri gerekmediğini göstermeye çalışıldı. Görünüm özelliklerinde de aynı şekilde insanlara doğa kadar huzur verici olmak istedi ve karmasık menülerden, sistemlerden kaçınarak Kitchen Green olabildiğince basit çözümlerle sunulmaya çalışıldı. böylece insanların cihaz üzerinden, keyifli ekolojik mutfaga adım atmaları planlandı.





Aktif Ekran

Kullanım için, kalem ya da elin yaklaşmasıyla aktiveleştirilen ekranda ikonlar belirir. Menülere ulaşım yapraklardan ya da yanlarındaki ikonlara çift tıklama yoluyla sağlanır.

Pasif ekran



genel özellikler

Malzeme

Kolay temizlenebilmesi, kolay taşınabilmesi ve darbelere karşı dayanıklı olabilmesi için çerçeve plastikten yapıldı.

Kalem

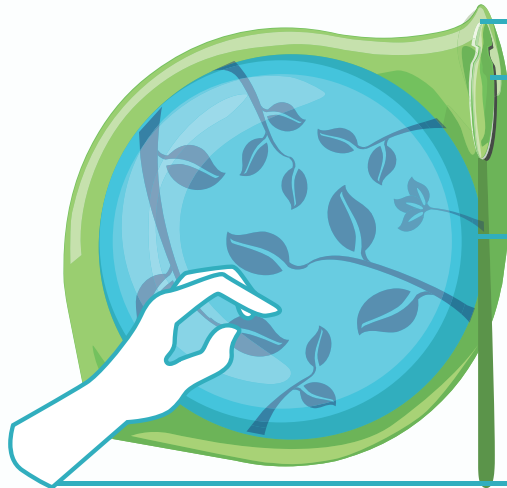
Kalem kullanılmadığı zamanlarda mıknatıslı alanda bekletilir.

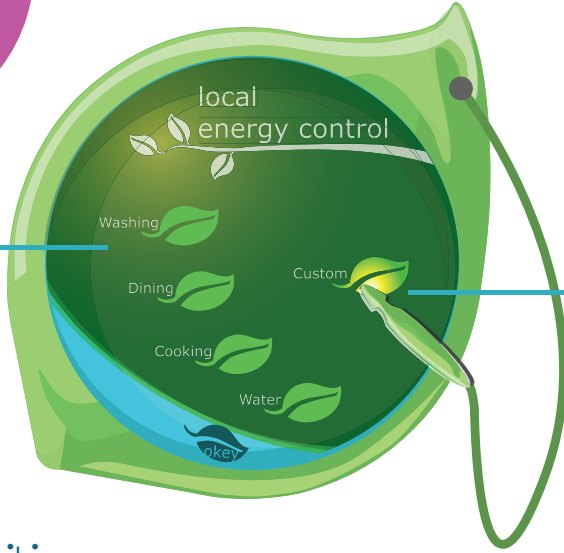
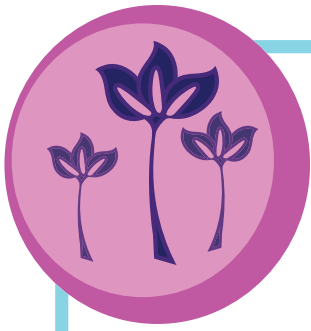
Bekleme Ekranı

Ekran kullanılmadığı zamanlarda "Ayarlar" bölümlerinden ayarlanabilecek zaman zarfından sonra kendini kapatacaktır.

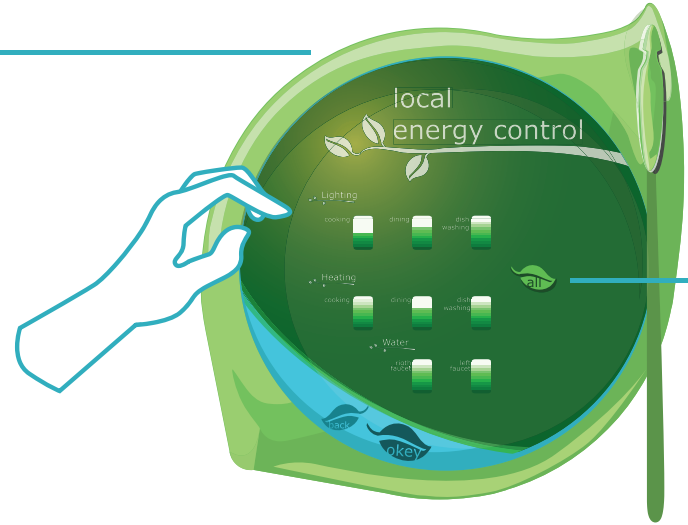
Dokunmatik Ekran

Dokunmatik olmakla beraber, mutfakta kullanılması planlanan bir aletin, kullanım sırasında ellerin dolu olması ihtimalini gözdeyerek multitouch olarak tasarlanmaması ve tek dokunuşla çalışması pratik bulunmuştur.





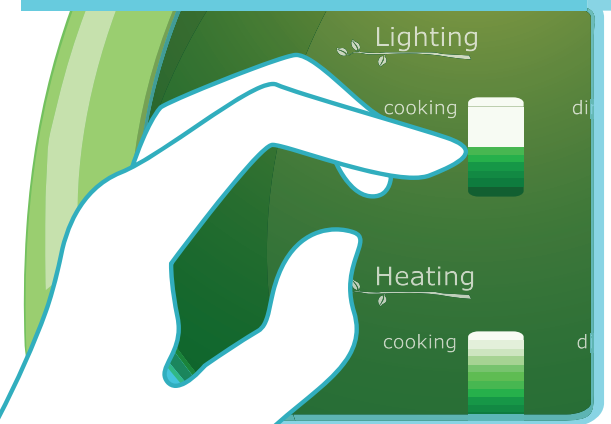
Günlük Su Takibi



Hassas Ayar



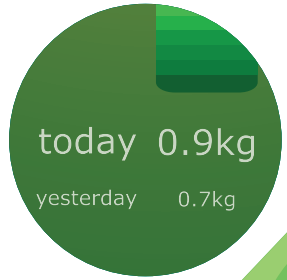
Günlük Su Takibi



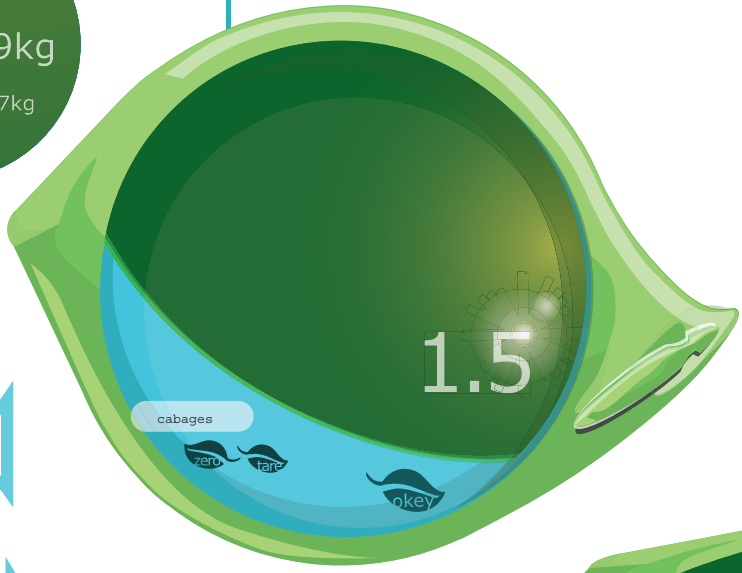


garbage cans

material	plastic	glass
today	0.7kg	0.7kg
yesterday	0.7kg	0.7kg



Mutfak Terazisi



1.5

cabages

zero tare

okey

Çöp Kontrolü

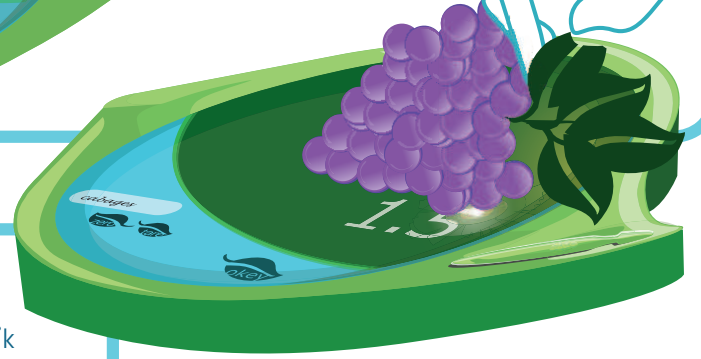


NICE UYSAL
0806 944 723 722 28
valid thru 09/19

kitchen greencard
LOOK FOR A BETTER LIFE

Greencard

Bu kartla yapacağınız gıda alışverişleriniz otomatik olarak evinizdeki Kitchen Green'inizin veritabanına eklenecektir. Aynı zamanda aldığınız gıdanın son kullanma tarihi, miktarı ve markası gibi bilgilere de ulaşabilirsiniz.

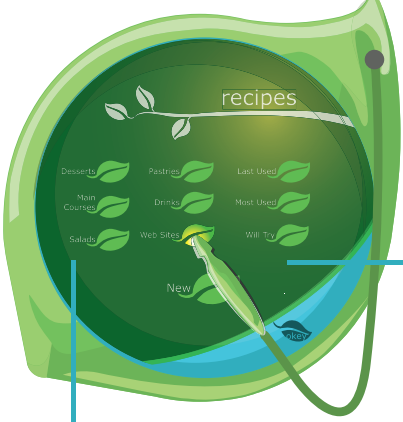
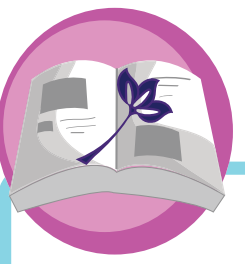


1.5

cabages

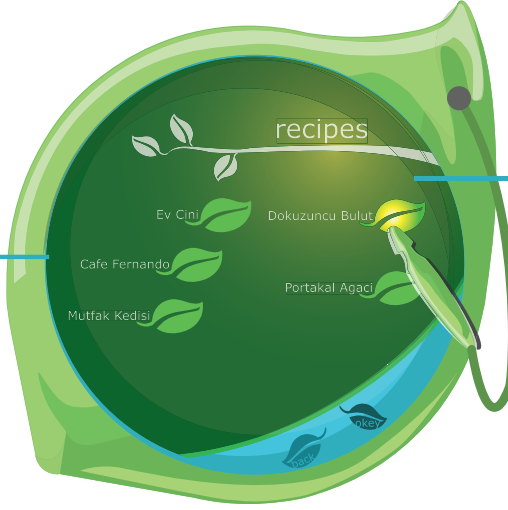
zero tare

okey



Tarif Defteri

Web Siteleri



Tarif Yazmak



İnternette dolařmak



Tarif Defteri





Alisveris Listesi

Telefona Mesaj

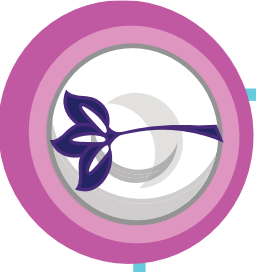


Dışardan Kontrol
Mutfagınızın durumunu, neyin eksik olduğunu dışarıdan kontrol edebilirsiniz. Böylece alışverişinizi eve gelmeden tamamlayabilir ya da "cooking advice" sayesinde eve gelmeden ne yemek yapabileceğinize karar verebilirsiniz.

Mevsime Göre
Bu alanda, Kitchen Green size bulunduğunuz mevsimi göz önünde bulundurarak bir takım önerilerde bulunur.



Evdeki Malzemeye Göre



Diyet Programları

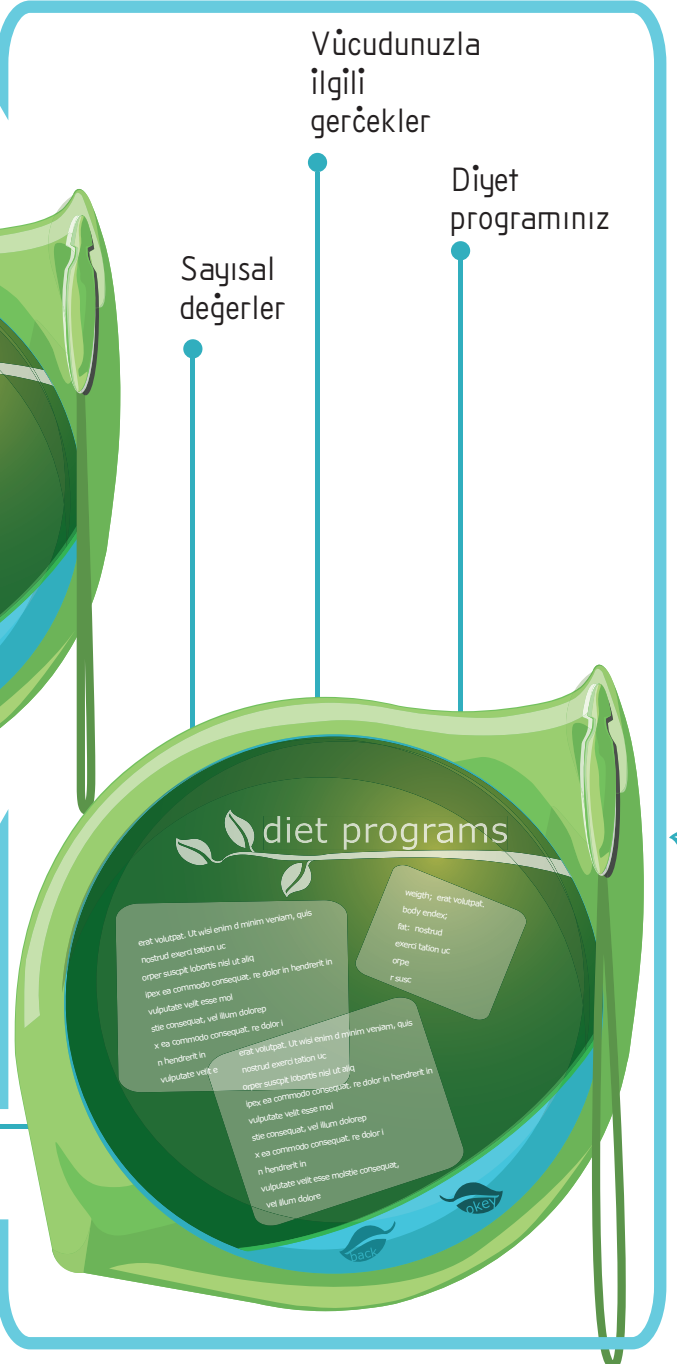
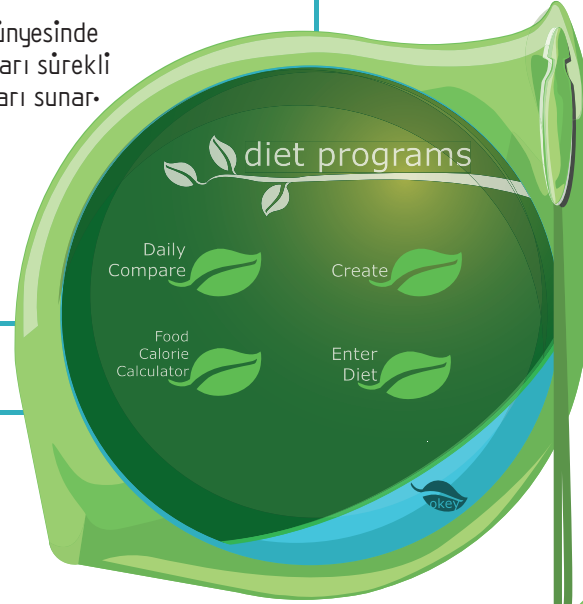
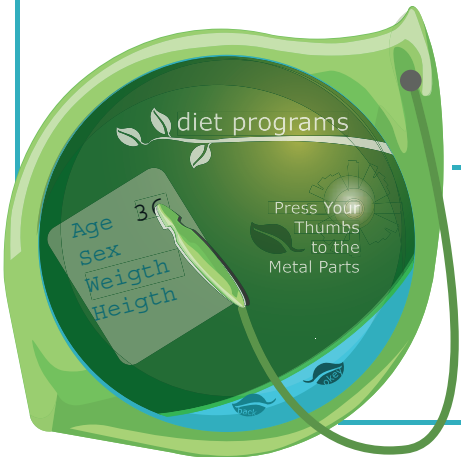
Sağlıklı olmak ve dengeli beslenebilmek için bünyesinde dengeli beslenme reçeteleri bulunduran ve bunları sürekli güncelleyen Kitchen Green size diyet programları sunar.

Günlük Karşılaştırma

Kendi Programınız

Paradigmalar

Yaş, cinsiyet gibi paradigmalarınızı kalem yardımıyla ilgili alana yazıyorsunuz.



Vücudunuzla ilgili gerçekler

Sayısal değerler

Diyet programınız

erat volupat. Ut wisi enim d minim veniam, quis
nostrud exerci tation uc
omter suscipit lobortis nisl ut aliqu
iplex ea commodo consequat. re dolor in hendrerit in
vulputate velit esse mol
sita consequat, vel illum dolerep
x ea commodo consequat. re dolor i
n hendrerit in
vulputate velit esse mol
erat volupat. Ut wisi enim d minim veniam, quis
nostrud exerci tation uc
omter suscipit lobortis nisl ut aliqu
iplex ea commodo consequat. re dolor in hendrerit in
vulputate velit esse mol
sita consequat, vel illum dolerep
x ea commodo consequat. re dolor i
n hendrerit in
vulputate velit esse moliste consequat,
vel illum dolere

weight; erat volupat.
body endec;
fat; nostrud
exerci tation uc
orpe
r suscip



Ekolojik Bilgiler

Müzik

Hoşunuza Giden Tarifler



Ekolojik Bilgiler

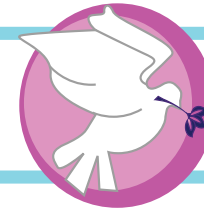
Mutfak maceralarınızı paylaşarak, ekolojik dünyada yalnız olmadığınızı görebilirsiniz.



Evdeki Malzemeye Göre Ekolojik haberler bulabileceğiniz siteleri burada bulabilirsiniz.

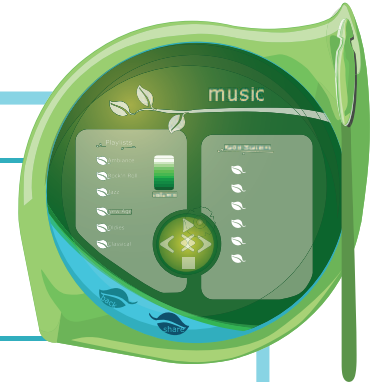


Evdeki Malzemeye Göre Beğendiğiniz siteyi kaydedebilirsiniz. Böylece bir daha ki sefere ulaşımınız kolay olur. Aynı zamanda beğendiğiniz siteleri profilinizde paylaşabilirsiniz.



Playlists

Radyo



3 IN 1 TABURE

Evlerimizin her bölümünde, kullandığımız eşyaları bir düzen içinde depolama gereksinimi duyarız. Yerini bildiğimiz, düzenlenmiş eşyalar; ne iş yaparsak yapalım bize kısa yoldan ulaşma şansı vererek kolaylık sağlar. Bunun için mutfakta, banyoda, evimizin her yerinde, depolama işlevi görecek eşyalar ediniriz. Banyo yaparken, hepimiz farklı davranışlar gösteririz. Kimimiz "baş"tan ayaklara, kimimiz ayaktan başa; kimimiz oturarak, kimimiz ayakta yıkanırız. Yahşibey'deki evleri incelediğimde, her evde banyoda kullanılmak için edinilmiş plastik tabureler gördüm. Köylülerin evlerine gidip banyolarını incelediğimizde, çoğunun banyoda kullandıkları eşyaları yere koydukları, bir düzenlerinin olmadığı görülüyor.

03

Gizem Çelebi



3 IN 1 TABURE

Temiz çamaşırları taşıırken ve temizlik yaparken kullandıkları kovalar , küçük olan banyoda gereksiz yere fazla yer kaplıyor, aynı zamanda banyonun düzensiz görünmesine neden oluyor. Banyo esnasında kullandıkları şampuan, sabun gibi eşyalar banyodaki su kaynağının yakınında, yerde duruyor. Bu ise hijyen ve düzen eksikliğine neden oluyor.

Banyo için kullandıkları alan ise, eğer verimli bir şekilde kullanılmazsa banyo yapma işlemi için çok küçük.

- Bütün bu bulgular üzerine, küçük banyolar için faydalı olacak depolama ve oturma birimi tasarlamaya karar verdim. Tasarladığım tek bir eleman, bahsettiğimiz üç noktayı çözümlüyor. Kova kullanımında olmadığı bu tabure içinde depolanabiliyor, görsel bir bütünlük sağlanırken düzen de sağlanıyor. Taburenin diğer tarafında ise sabun, lif, kese gibi banyo sırasında kullanılan küçük eşyaları depolamaya özelleşmiş bir bölüm bulunuyor. Bu çekmecenin altında yer alan açık bölmede ise şampuan, saç kremi, body jeli şişelerini depolama için bir alan var. Bu, bize banyo esnasında kullanılacak her şeyin elimizin altında olmasını sağlıyor.

3 IN 1 STOOL

In our houses we feel that we need to keep everyday objects in an order. This order gives us an easy access to the household objects that we need during our daily lives and to organize our houses the use of storage systems is a common way. When we are taking a bath, everybody has different behaviours. Some of us starts from head to foot, some of us does the opposite. Some of us sits while taking bath, some of us stands.

In Yahşibey, people have stools in baths to sit on during bathing. During the investigation of the bathrooms in Yahşibey, most of the bathrooms are just a small room where there is only the tap, stool and in some cases some shelves.

3 IN 1 STOOL

The bathroom equipment are on the floor randomly and when they are needed, the user take them from the floor. They also have buckets for cleaning the house or carrying clean clothes. Since they have small baths, the space should be used very effectively. The final design according to the analysis and the research took place in Yahşibey is a stool which can be used for storing the objects that we use while having a bath. The stool is at the same time used for keeping a bucket inside when there is a need to bring the water for taking a shower or so forth. And the bathroom equipments like soap, scrub, shampoo, conditioner, body gel etc. can be stored in this functional stool.

lavabo

řampuan
saç kremi
sabun
body jeli
lif
sünger
kese

banyo

saç havlusu
vücut havlusu

çamařır
makinesi

deterjan
yumuřatıcı
temizlik bezi
kirli sepeti
kova

soap
towel
tooth brush
tooth paste
mirror
creams
hair brush
make-up sets
shaver

faucet

shampoo
conditioner
soap
body gel
scrub
sponge
kese

bath

head towel
body towel

washing
machine

detergant
softener
cleaning
equipment
laundry box
bucket

ÖNCE

temiz kıyafetler
müzik
soyunmak
kirli çamaşırlar
saat, gözlük, takı vb.
çıkarmak

banyo

SONRA

baş havlusu
banyo havlusu
temiz kıyafetleri giymek

SIRASINDA

ayakta
oturarak

ıslanmak
şampuan
sabun+lif
body
jeli+sünger
saç kemi

Temizlik eşyaları

banyo ritüeli

BEFORE

clean clothes
music
take off clothes
put them into the
laundry box
take off watch,
glasses, jewellery
etc.

bath

WHILE

standing
sitting

get wet
shampoo
soap+scrub

AFTER

head towel
body towel
take on clothes

OR
body
gel+sponge
conditioner

CLEANING EQUIPMENT

taking bath=process

tartı tuvalet saç kremi çöp kutusu
dolap çamaşır makinesi makyaj setleri sabun
traş makinesi kirli sepeti kremler
body jeli diş macunu kova deterjan
paspas diş fırçası lif kese ayna tarak
müzik havlu lavabo tuvalet fırçası saç kurutma makinesi
küvet tırnak makası şampuan sünger
takı kutusu kase

banyoda neler kullanırız?

scale toilet conditioner trash bin
shelf washine machine make-up sets soap
shaver bucket creams
body gel tooth paste mirror detergent
paspas tooth brush hair brush
towel scrub hair dier
music faucet toilet brush
bath tub nail cutter shampoo sponge
box for jewellery bowl toilet paper

what do we have in our baths?



banyo yaparken tabureye oturmayı tercih ediyor.
yıkanmış çamaşırları kova ile asacağı yere taşıyor.
banyoda depolama için hiç bir eşya kullanmıyor.



Persona 1



while she is taking bath, she sits to a stool.
she carries washed clothes with a bucket.
she has no shelf etc. for storing in bath.



Persona 1



yürümekte zorluk çekiyor.

banyo suyunu bahçede ısıtıp evin içindeki taşıyor ve banyo yapıyor.

banyoda depolama için kullandığı hiç bir nesne yok. sabun ve lif taburenin üstünde duruyor.



Persona 2



she hardly walks.

she heats the water in garden, then carries inside the house and takes bath.

she has no shelf etc. for storing in bath soap and scrub are on stool.



Persona 2



evinde banyo olarak adlandırılacak bir alan yok.
yıkanma işini yaz-kış bahçede yapıyor.
banyoda kullanacağı her nesne duvarlarda asılı.



Persona 3



she has no bathroom inside the house, so she takes bath in the garden.

she hangs all her needs to the wall.

soap and scrub are in a bowl on the floor.



Persona 3



yahşibey'deki evlerini sadece yazları kullanıyorlar.

yıkılmış kıyafetleri ve banyo için kullandıkları suyu kova ile taşıyorlar.

banyo yaparken tabureye oturmayı tercih ediyorlar.



Persona 4



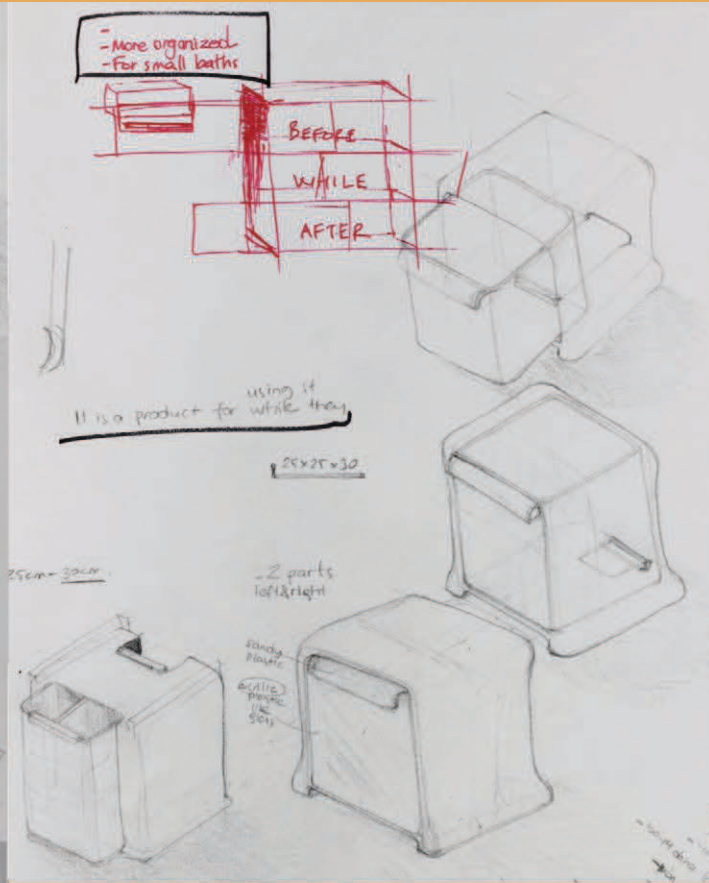
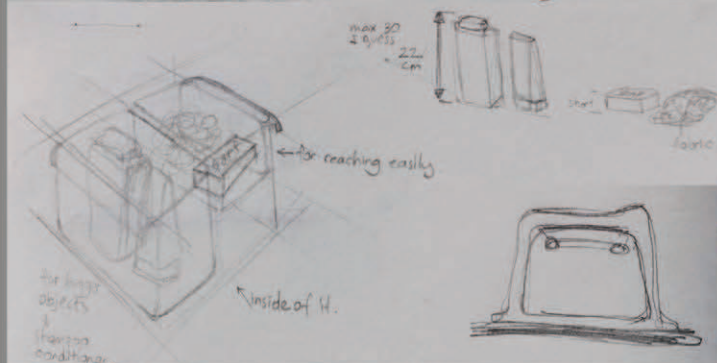
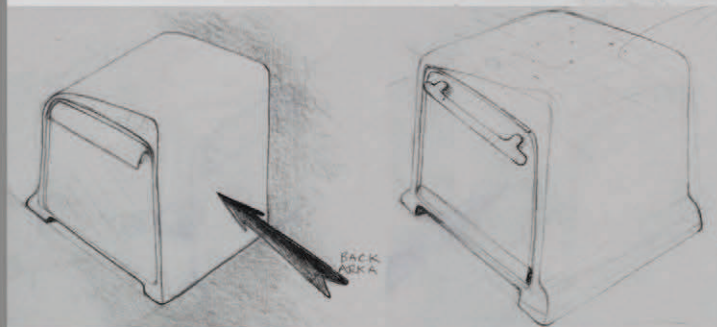
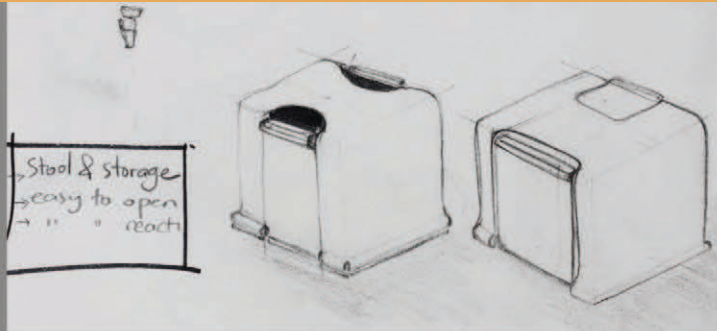
they use the house only in summers.

they use buckets for carrying clean clothes and water.

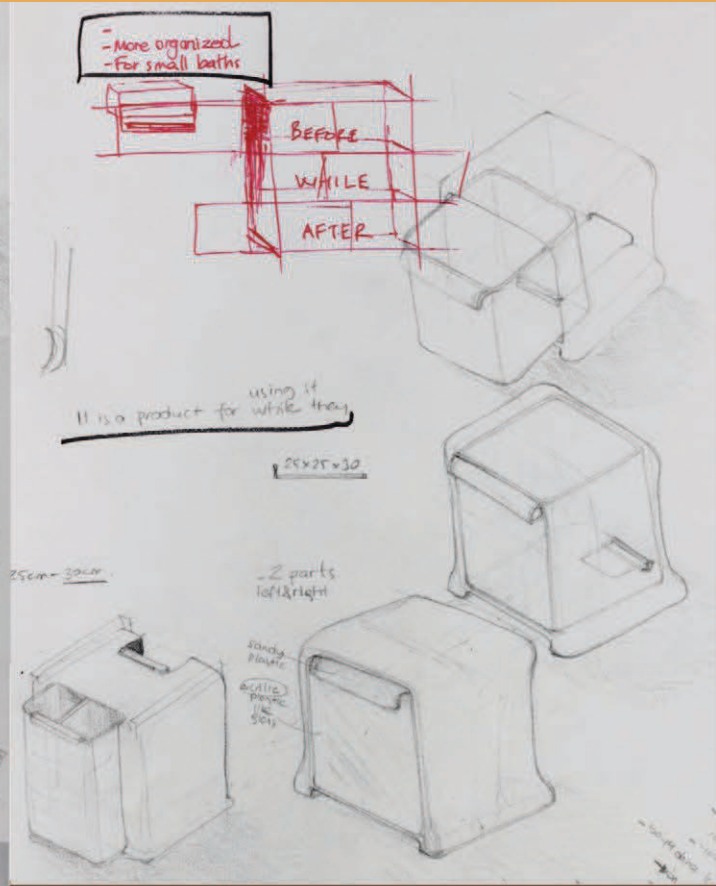
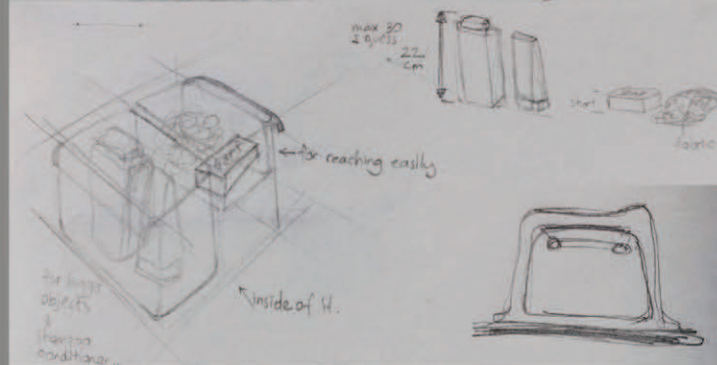
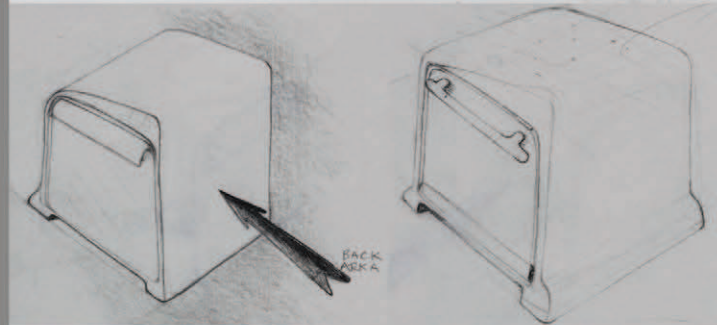
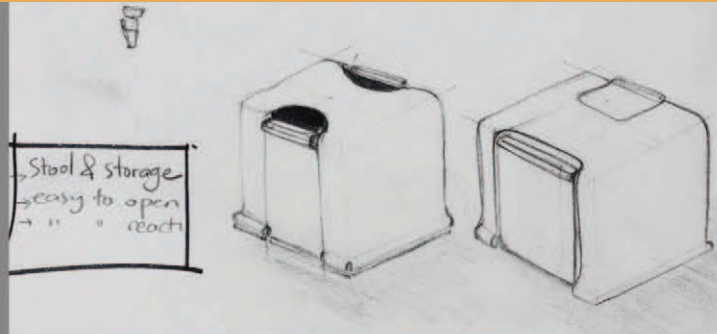
they hang scrub on the wall. they use stool while they are taking bath.



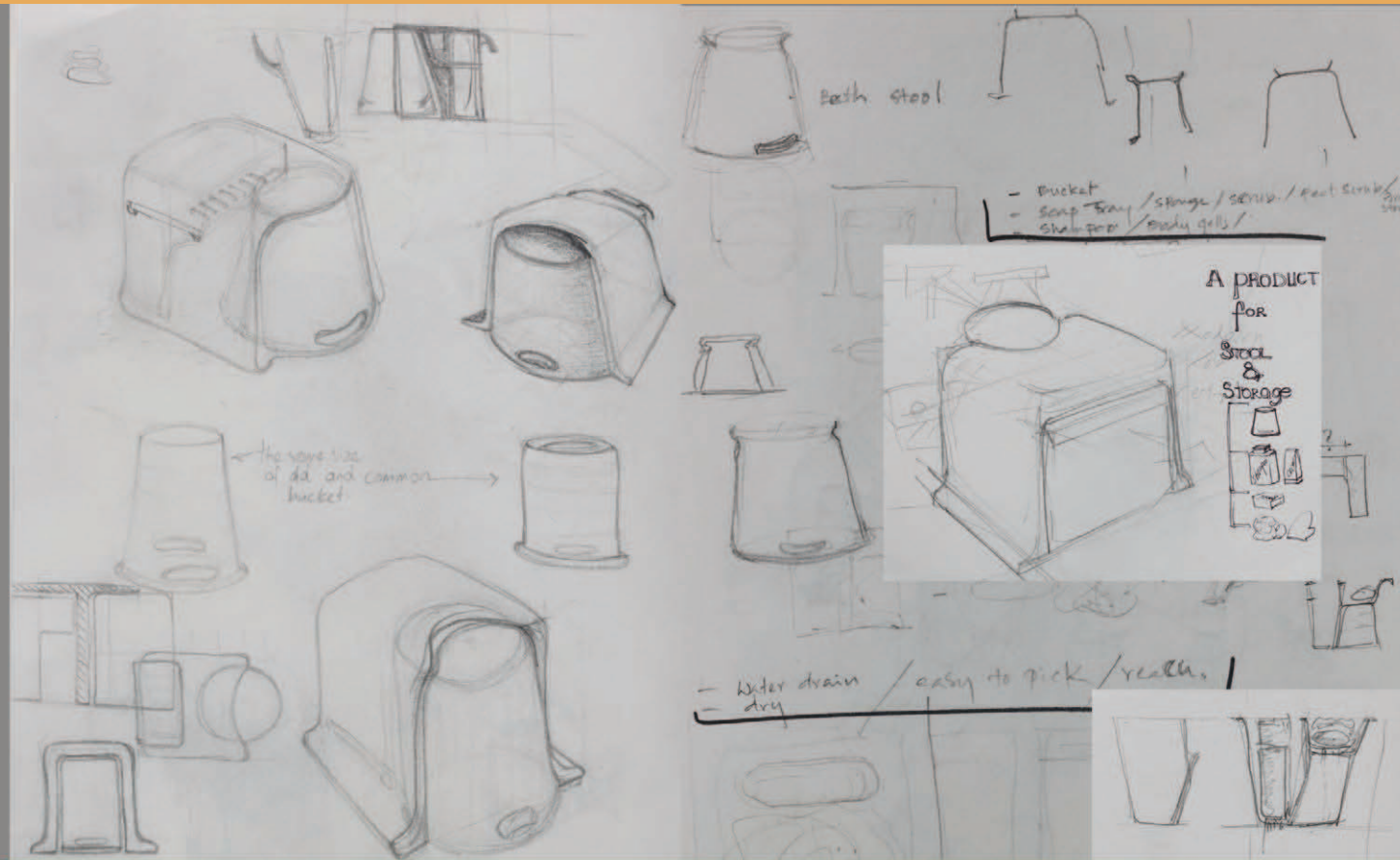
Persona 4



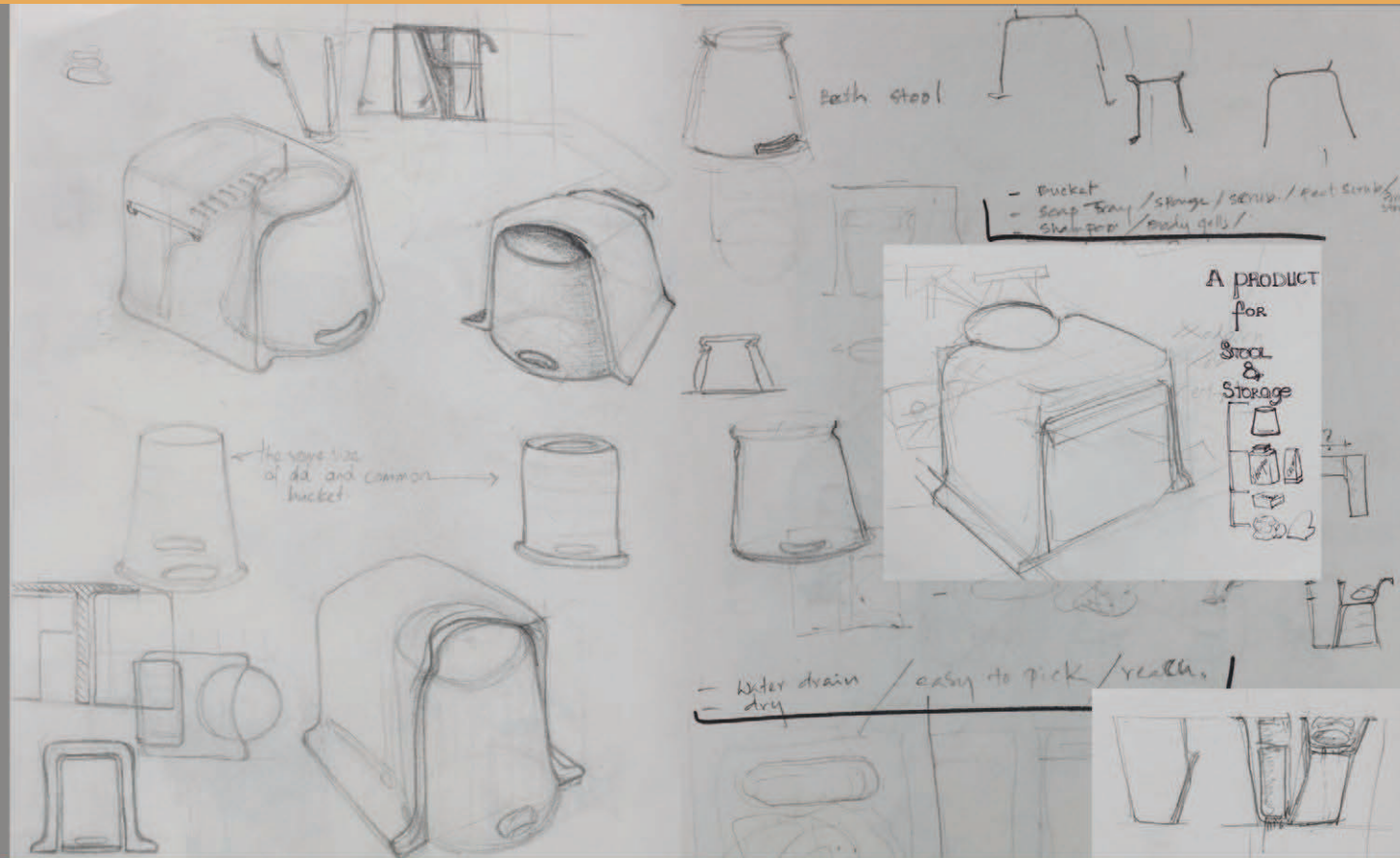
ilk fikirler



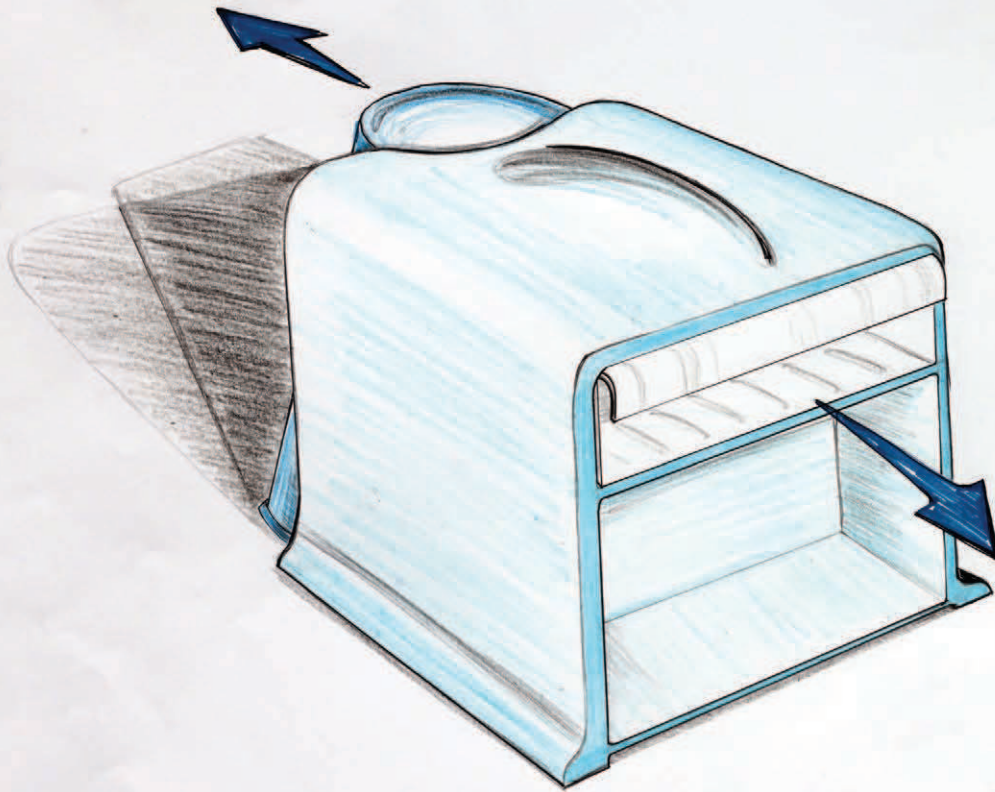
first ideas



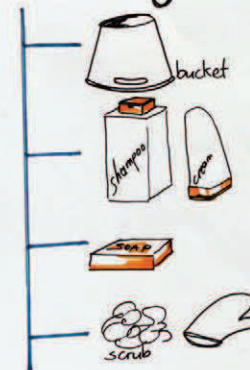
fikir geliştirme

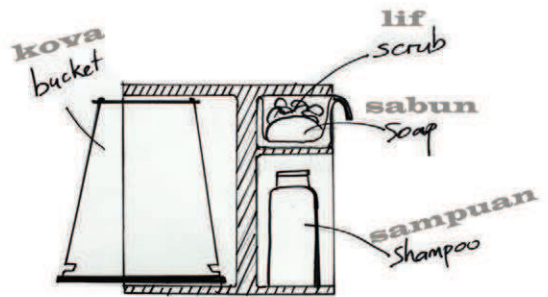
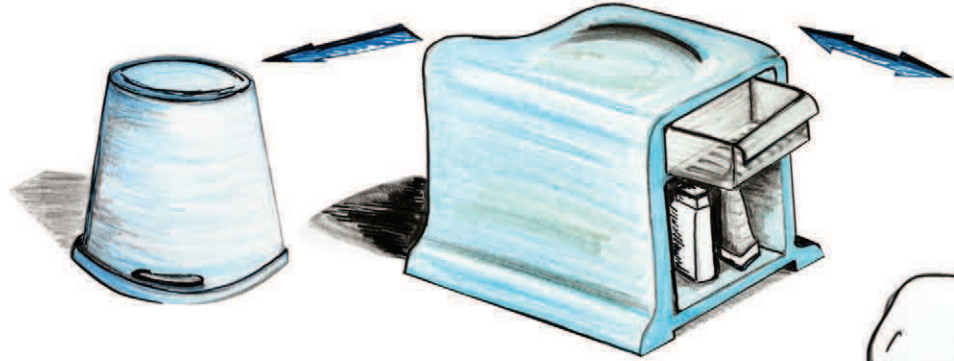


improvement of the idea



A PRODUCT
FOR
STOOL
&
storage





ORTAK NOKTA

Tüm yahşibey halkının bir arada eğlenebilecekleri kendilerini mutlu hissedebilecekleri, ve onları kendileri için vakit ayırmaya teşvik edecek bir mekan ve sistem tasarımı ortak nokta.

04

Gaye Poçan



PARTICIPATORY DESIGN THINKING

MEETING POINT

Meeting Point is a system and environment design which will encourage the People of Yahsibey to leave some free time of their own and allows them to have fun all to gather.

GÖZLEMLER:

- Çocukların oyun alanı olmaması
- İnsanların buluşma, muhabbet ortamı olmaması
- Etkilesim, eğlence, aktivite eksikliği
- Monotonluk



Köy halkının boş zamanların neler yaptıkları, ne yapmaktan hoşlandıkları, gittikleri yerler, çocukların oyunları ve oyun alanları araştırıldı.



Özellikle erkek çocuklarının öncelikli isteği olan futbol sahasının yanında, başka sporlara da ilgilerini çekmek amacıyla bir de basketbol sahası yerleştirildi.

Ailelerin çocuklarıyla rahat ilgilenbilmesini sağlamak amacıyla çocuk parkı oturma alanının yakınına konumlandırıldı.



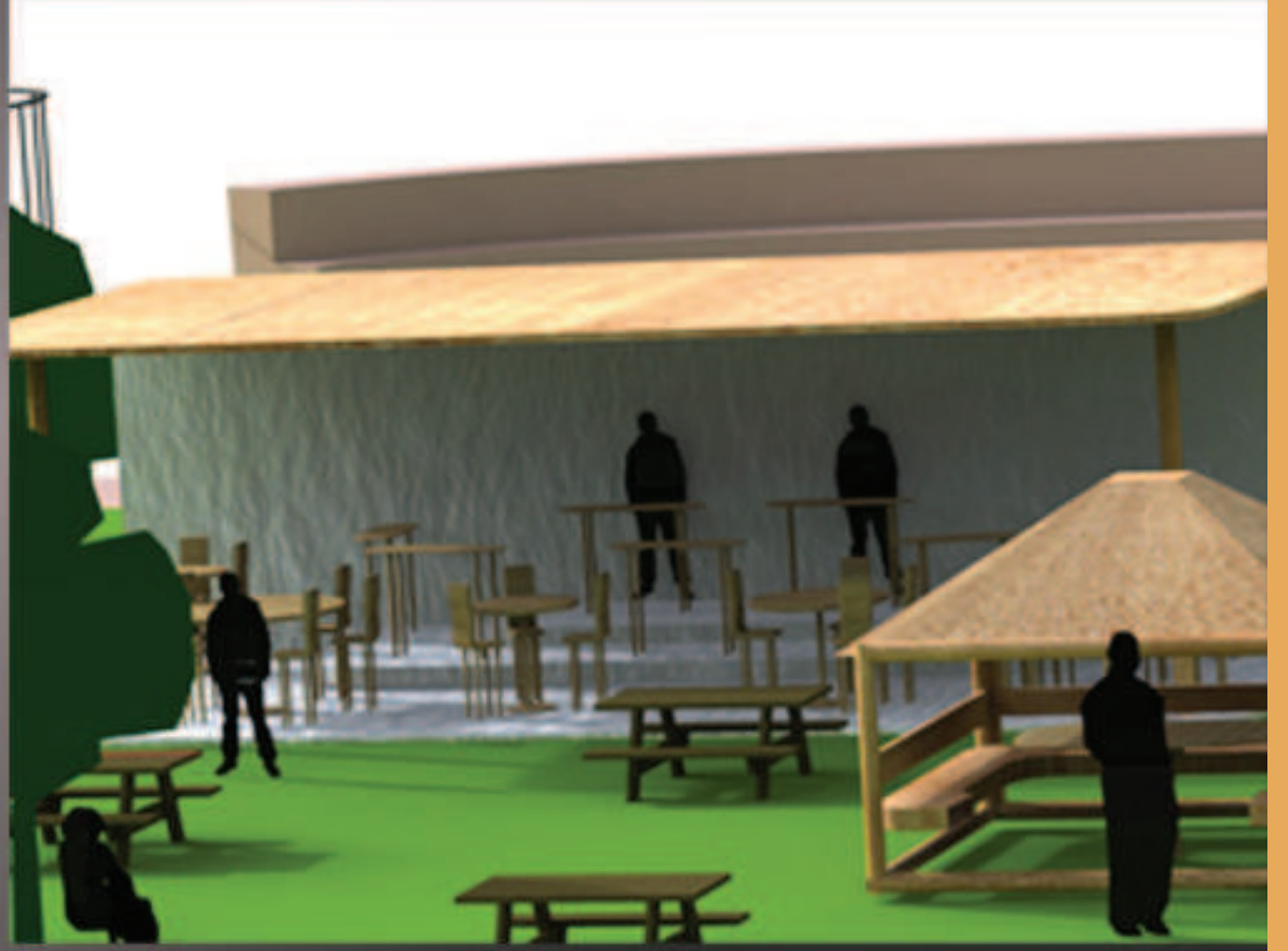
Yahşibey köyünün deniz manzaralı bir köy olma özelliği dikkate alınarak yerleşim yapıldı.



Amfi tiyatro çeşitli aktivitelerde kullanılmak ve köylüyü bu aktivitelerle teşvik etmek üzere konuldu. Çocukların hazırladığı gösterileri ailelerine sergilemek, açık hava sineması izlemek, canlı müzik dinlemek gibi...

Köy halkının ortak noktasının bir işletmeye değil köy halkına ait olması böylece buranın sahiplenilmesi amaçlandı.

Bu sistemde isteyenler pasta, börek vs. getirip buradaki ayrılmış masalarda satış yapabilecek. Bu alanlara farklılık ve deneyim verirken satanların bütçesi için ufak bir katkı sağlanmış olacak. Bu aynı zamanda iletişimi de güçlendirecek.





Masa ve sandalyelerin kullanımının yanında kamelyalar da alternatif olarak sunulmuş, piknik yapma ortamı verilmiştir.



KATLANABİLİR MASA SİSTEMİ

2 haftalık çalışmanın amacı Yahşibey'deki mutfak kültürünü araştırmak ve Yahşibey sakinlerinin de sürece katılımıyla mutfağa yeni bir bakış açısı getirmektir. İlk etapta yapılan araştırma ve analiz mutfak kullanımı ve yeme alışkanlıklarını gözlemlene fırsatı verdi. Köyde yemek yeme, yiyecek hazırlama, sohbet etme ve dinlenme genelde yerde oturarak yapılmaktadır. Genelde kullanılan 2 tip yer masası olmakla beraber bunların kullanım amacına göre bacakları da değişebilmektedir. Projenin amacı bu 2 tip yer sofrasını birleştirip, onlara yeni bir görünüm ve kullanım sağlamaktır.

05

Hazal Gümüş



Huriser Ezgi Ece



FOLDABLE TABLE SYSTEM

The task of the 2 weeks workshop was co-creation for the kitchen environment and giving a new perspective in Yahsibey. The initial analysis has given us the chance to observe the kitchen and eating habits. In the village context the eating, food processing chatting, preparing meals and resting takes place sitting on the floor. They usually have 2 types of ground trays and they use the same top but they change the legs according to the activity. The project's aim is to combine them and give them a different image and usage.

Analiz / Analysis



Sistem / System

1• ilk kullanım şekli kısa hazırlıkları kolaylaştırmaya yarar



1• first usage allows the yearly preparations which are done while sitting on the floor

2• alternatif kullanımı sayesinde yemek masasına dönüşür



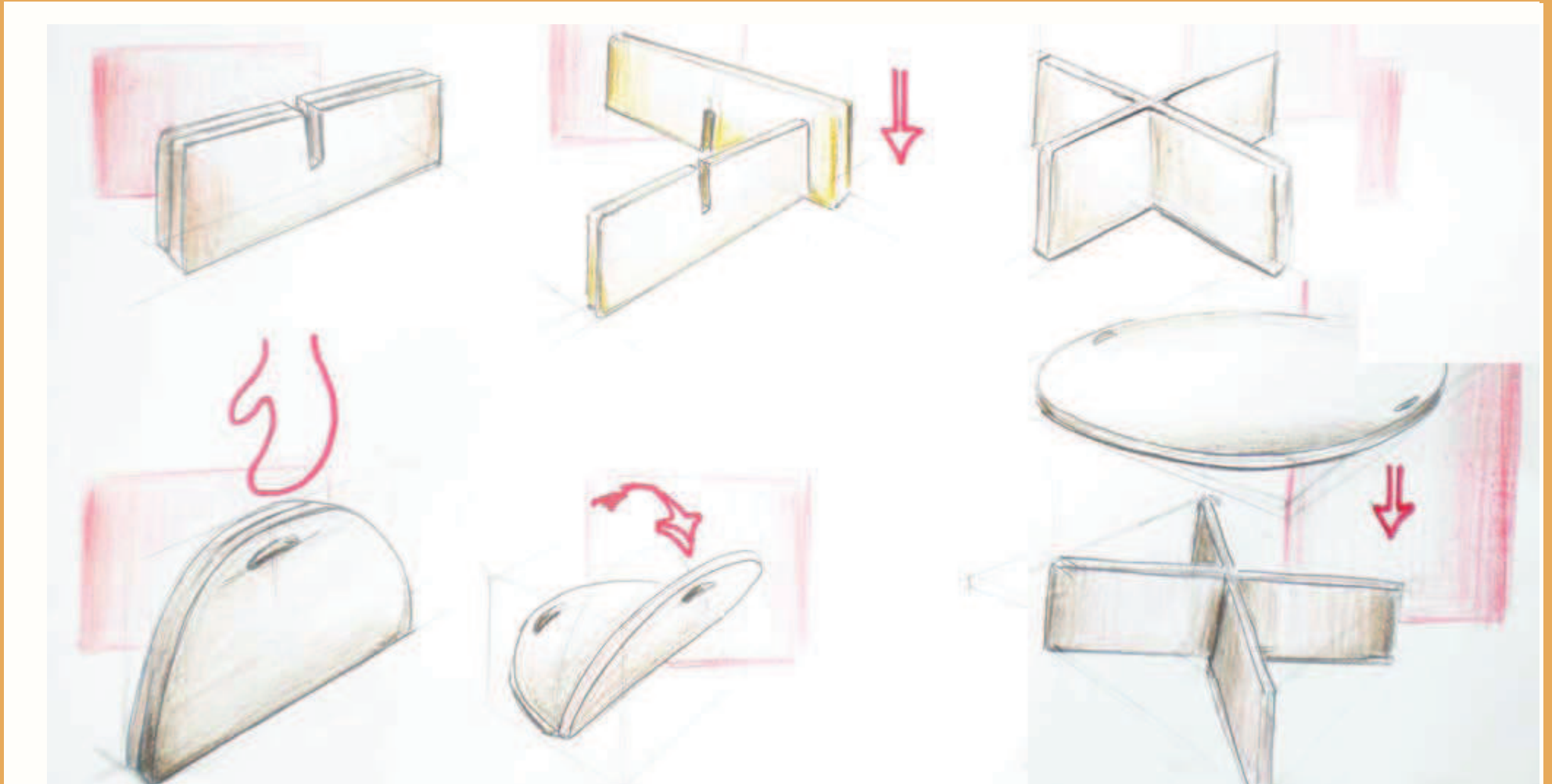
2• alternative usage allows dining/chatting while sitting on a chair

3• değişik renk seçenekleri ve üzerinde ek olarak yiyeceklerin taşınmasını kolaylaştıran tepsi bulunur



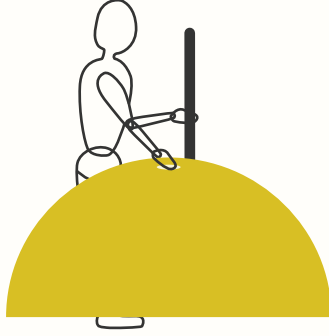
3• color options and extra tray used for easing the carriage of preparations for winter

Katlama / Folding



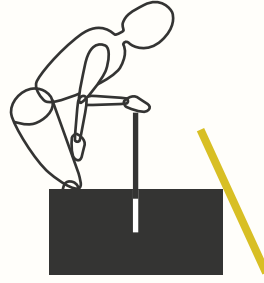
Storyboard

1• masanın üstü ve ayakları katlanabilir



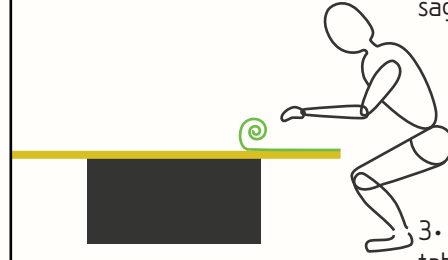
1• the table is stored by folding the top surface and the legs

2• önce ayaklar kurlur ve masanın üstü yerleştirilir



2• two legs are fit together and the top is set

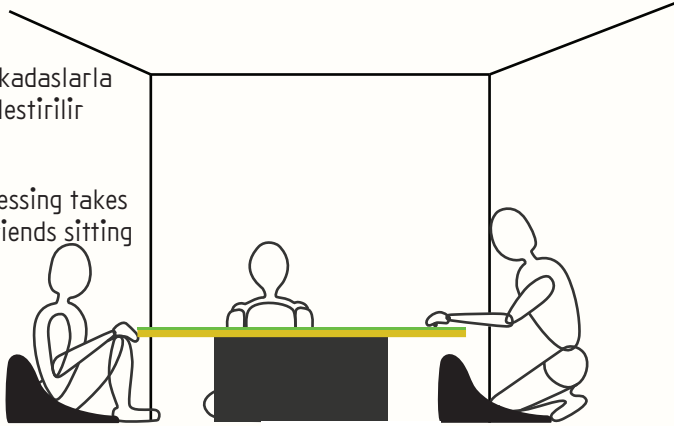
3• masa üstüne plastik bir parça konularak pürüzsüzlük sağlanır



3• silicon mat is set on the table to serve as a protection cover and eases the food processing

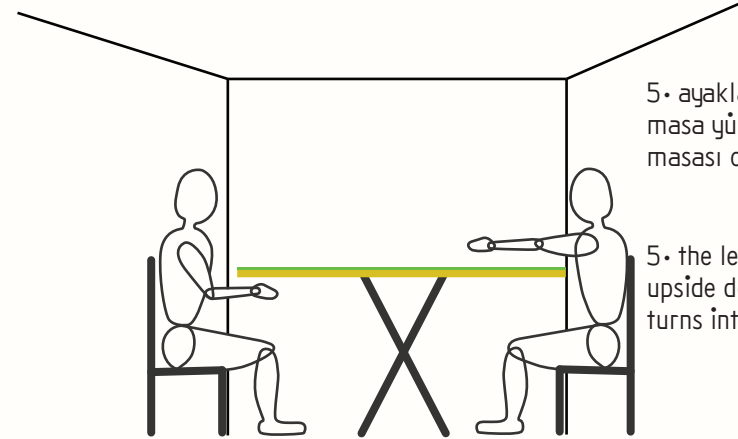
4• hazırlıklar arkadaşlarla otururken gerçekleştirilir

4• the food processing takes place with the friends sitting around

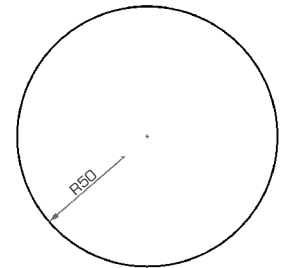
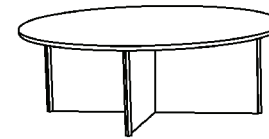
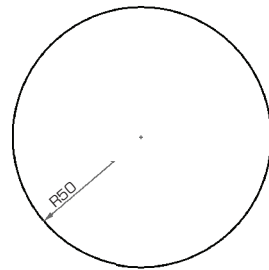
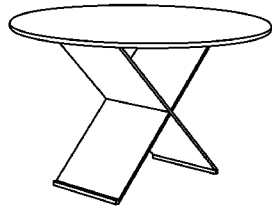
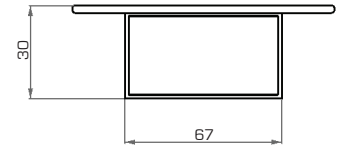
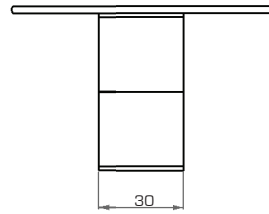
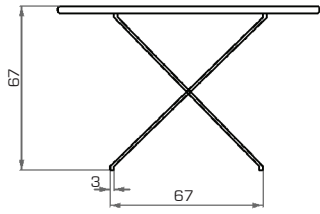


5• ayaklar çevirilerek masa yükseltilir ve yemek masası olarak kullanılır

5• the legs are turned upside down and the table turns into the dining table



Boyutlar / Dimensions



Yahşibey köyünün günlük yaşamı, mutfak yapısı ve yemek alışkanlıkları incelendiği zaman köy yaşamı ile şehir yaşamı arasında göze çarpan en büyük farklılık köy yaşamının şehir yaşamından farklı olduğuydu. Bir diğer önemli nokta da köy halkının tüm yıl boyunca bahçelerinde kurdukları dış mutfak sistemini kullanıyor olmalarıydı. Ekonomik, sosyal ve ekolojik sebeplerin yarattığı bu sistemin sahip olduğu artılar ile birlikte eksik yanlarının da olduğu gözlemlendi. Tüm bu farkındalık ile, Yahşibey'in günlük yaşamından doğan bu proje, tasarımcısını dış ortam için geleneklerden ve alışkanlıklardan kopmadan mutfak tasarlamaya yönlendirdi.

06

Ceren Aybala Almaata Dabağ



Seray Özbicer



İŞTEŞ TASARIM DÜŞÜNCESİ

Köy içinde yapılan araştırmalar, köy halkının geleneklerine bağlı olduğunu gösterdiği için geleneksel mutfak sisteminin kabul edilirliliğini sağlamak adına bu projede köy halkının alışkanlıklarını koruma yönüne ağırlık verildi. Bu amaçla var olan "Bacelik" ve Ekmek Fırını geliştirilerek sisteme dahil edildi. Kabul edilebilirliği sağlamak adına projede geleneklerden uzaklaşmadan basit formlar kullanıldı. Bu amaçla var olan "Bacelik" ve Ekmek Fırını geliştirilerek sisteme dahil edildi. Kabul edilebilirliği sağlamak adına projede geleneklerden uzaklaşmadan basit formlar kullanıldı. Yahşibey köyünün günlük yaşamı ile ilgili bir diğer gözlem de köy halkının sebze ve meyvelerini kendi bahçelerinde yetiştiriyor olmalarıydı. Günlük süt tüketiminin bir alışkanlık olduğu bu köyde sütün süt olarak saklanmadığı, süt ürünlerine dönüştürüldüğü ve bu ürünlerin buzdolabında saklandığı gözlemlendi. Bu noktada gereksiz alan ve enerji kaybını önlemek adına buzdolabı, var olan alternatif bir sistem ile geliştirilmeye çalışıldı. Eski alışkanlıklardan biri olan toprağın soğukluğundan yararlanma fikri, tasarımcısını kuyu sisteminine yönlendirdi.

Gözlemlenen bir diğer noktada köy kadınlarının tasarruf ve sağlıklı beslenme adına yaptıkları kısa hazırlık evresiydi. Mutfakların korunaksız yapısını önlemek adına mutfak görünmez bir şekilde 2 bölüme ayrıldı. Birinci bölüm ankastre olarak düşünülüp, ikinci bölüm ise mutfağın genişleyebilen ve daralabilen konseptini desteklemek adına modüler hareketli sistemler olarak düşünüldü. Bu projede hedeflenen bir diğer noktada doğaya yakın olma, doğadan kopmadan ama aynı anda ihtiyaçları karşılayacak şekilde bir sistem yaratmaktı. Şeffaflık fikri kullanıcısı üstünde pozitif bir etki yaratacağından bu fikir konsept aşamasında ön planda tutuldu. Kullanıcılar arasındaki ilişkiler gözlemlendiğinde gelin-kaynana ilişkisinin varlığının saptanmasına rağmen kullanıcının mutfakta tek hakim olma istediği gözlemlendi. Bu noktada kişileştirme fikri ön planda tutuldu. Geliştirilen mutfak sisteminde dikkat edilen bir diğer noktada mutfağın kullanıcıyı yönlendirmesi ve bilinçlendirmesi idi. Tüm bu çıkarımlar sonucu dış ortamlar için "Hayat" mutfak projesi geliştirildi. "Hayat" projesi için devletten ayrılan fon ile yeni bir köy oluşturularak bazı hizmetlerin önceden kullanıcıya sunulduğu düşünüldü.

PARTICIPATORY DESIGN THINKING

Yahşibey's daily life of the village, a kitchen and eating habits when examined the structure of village life and city life, village life among the highlights of the biggest differences was that different from city life. Another important point is that the people of the village they found all year round except in the kitchen garden were to be using the system. Economic, social and ecological reasons, this system has created is missing along with the plus side was also observed. With all this awareness, daily living Yahşibey'in arising from this project, the designer of the external environment without breaking the traditions and habits led to designing a kitchen. Research in the village, the village is connected to the traditions of the people for acceptance of a traditional kitchen in order to strengthen the habits of the people of the village to protect this project was given to the weight. This is intended as "Bacelik" and Bakery were involved in developing the system. In order to ensure the acceptability of the project away from tradition, from simple forms were used. Yahşibey another observation about the daily life of the village people of the village has grown in their garden vegetables and fruits were being.

PARTICIPATORY DESIGN THINKING

Has a habit of daily milk consumption of dairy milk as they are not stored in this village, was converted to dairy products and these products were stored in the refrigerator. At this point in order to avoid unnecessary loss of refrigerator space and energy, which has been trying to develop an alternative system. Old habits of mind to enjoy the coolness of the soil, the designer of the well directed. Another point observed in the village, women have made on behalf of the dispositions and healthy eating was a phase of preparation for winter. Unprotectedness structure in order to avoid the kitchen of the kitchen was divided into two in an invisible way. The first chapter is built be considered, while the second part of the kitchen that can expand and narrow in order to support the concept that can be considered modular system was moving. Another point in this project, targeted at the nature of being close to nature without breaking down, but at the same time was to create a system to meet needs. Transparency will create a positive impact on intellectual's concept stage, the idea was kept in the forefront. The relationship between the users point-mother relationship is observed despite the presence of identifying the user wants to control was observed only in the kitchen.

PARTICIPATORY DESIGN THINKING

At this point the idea of personification was kept in the foreground. A note on the kitchen system developed at other points, a View of the kitchen was orientation and awareness. As a result of all these implications for the external environment, "Hayat" kitchen project was developed. "Life" project, with funding from the state for creating a new village that some services were previously thought to have been presented to the user.

ÄILEDEKİ KİŐİ SAYISI

İŐ

ISINMA TÜRÜ

ODUN

İKLİM

KİŐ KAR GÖRÜLMEZ ILIK HAVA YAĞMURLU

YAZ SICAK ARASIRA ESİNTİLİ YAĞMURLU

YAŐ ORTALAMASI

80-90

TÜKETİM
ALİŐKANLIKLARI

SEBZE SÜT ÜRÜNLERİ KURUTMALIKLAR

SU DURUMU

YETERLİ SU YOK

YEMEK YEME
ALİŐKANLIKLARI

KAHVALTI PEYNİR ZEYTİN BAL TEREYAĐI YUMURTA
OĐLE YEMEĐİ TEK ÇEŐİT YEMEK
AKŐAM YEMEĐİ TEK ÇEŐİT YEMEK



NUMBER OF PEOPLE IN FAMILY

4-5

KIND OF WARMING UP

WOOD

CLIMATE

WINTER MILD AND RAINY
SUMMER WARM AND DRY

AVERAGE AGE

80 - 90

AGE OVERAGE CONSUMING

VEGETABLE DRIED GOODS

SITUATION OF WATER

NOT ENOUGH

EATING HABITS

BREAKFAST CHEESE OLIVE
LUNCH ONE KIND OF MEAL
DINNER ONE KIND OF MEAL



KÖYDEKİ BAHÇE MUTFAKLARINDAN ÖRNEKLER / EXAMPLES OF THE VILLAGE KITCHEN IN GARDEN



Köy halkı genel olarak bahçelerinde yer alan mutfak yapısını kullanıyorlar.

İncelediğimiz evlerden bir tanesinden örnekler görülmektedir. Aynı evde 3 farklı birbirinden bağımsız dış mutfak yapısı gözlemlenmiştir.

In general, in the gardens of village. We observed the outside kitchen has three examples different from each other of the same house.



EKMEK FIRINI / BAKING HOUSE



Köy halkı günlük ekmeğini kendi yapıyor. Yakacak olarak kırğı ve odun kullanıyor

The people of the village makes its own bread daily. Hurt and wood as fuel is used.

AVANTAJLAR

Ev yapımı ekmeK Ucuz yakıt kullanımı

DEZAVANTAJLAR

Küllerin depolanmasında zorluk

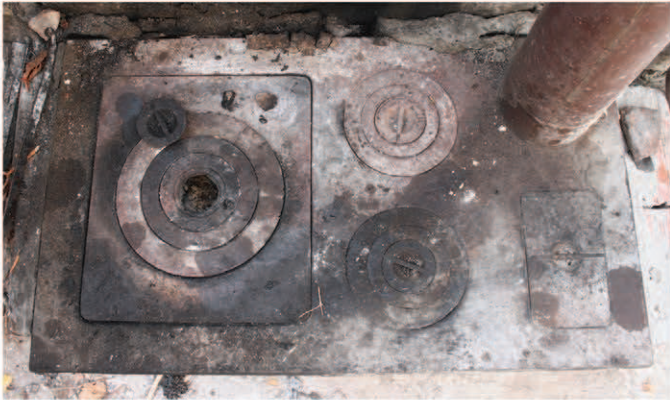
ADVANTAGES

Homemade, cheap fuel usage

DIFFICULTIES

The storage of ashes





AVANTAJLAR

Pişirme süresinin daha kısa olması
Yakıtın daha uzun süre dayanması

DEZAVANTAJLAR

Küllerin temizlenme problemi
Sistemin yere yakın olması

ADVANTAGES

The wood lasts longer

Short cooking period

DISADVANTAGES

Ash storage

System is low on the ground



Köy kadınları yazdan kışa hazırlık evresine oldukça önem verir. Tarhana, kurutma, erişte yapımı kışa yapılan hazırlıklar arasında yer alıyor. Bu işlem için Güneş'e, kurutma alanına, yoğurma ve depolama alanlarına ihtiyaç duyarlar.

For village people, it is very important stage to preparing for winter. They make Tarhana, noodles and dehydration of vegetables. They need areas for drying and storage.







PROCESS

COMPLAINTS

DOMINATION OF KITCHEN

BENEFITS OF NATURE

AWARENESS

EXPANDABLE
COLLAPSABLE SYSTEM

SOCIABILITY

CONTINUE TO
TRADITIONAL HABBITIS

SAVINGS
BUDGET TIME ENERGY

CLEANINGS PROBLEMS

RELATIONSHIP BETWEEN
GELIN-KAYNANA

PROBLEMS OF
BACALIK

USING OWEN IS NOT
ECONOMIC

HEAT PROTECTION

PRIVATY

STORAGE AREAS

STORAGE SYSTEM

IDEAS

PREPARING FOR WINTER

INFORMATIC

CYCLING

PIT SYSTEM

DISH WASHER

BENEFITS FROM
THE COLDNESS OF SOIL

HEAT SYSTEM

EMOTION

CLOSE TO NATURE

CONTROL OF POWER

POSITIVE ENERGY

FLOWERS

MUSIC

SÜREÇ KONSEPTLER

MUTFAK HAKİMİYETİ

DOĞANIN AVANTAJI

BİLİNÇLENDİRME

GENİŞLEYEBİLEN
DARALABİLEN SİSTEM

SOSYALLİK

TASARRUF
BUTCE ZAMAN ENERJİ

ŞİKAYETLER

TEMİZLİK PROBLEMLERİ

GELİN KAYNANA İLİŞKİSİ

MUTFAK SİSTEMİNİN
DÖNGÜSÜNÜN
ELVERİSSİZLİĞİ

BACALIK SİSTEMİNİN
PROBLEMLERİ

OCAK KULLANIMININ
EKONOMİK OLMAMASI

İHTİYAÇLAR

ISIYI KORUMA

DEPOLAMA ALANI

KIŞA HAZIRLIK

BİLGİLENİRME

DÖNÜŞÜM

KUYU SİSTEMİ

BULAŞIK MAKİNESİ

TOPRAĞIN SOĞUKLUĞUNDAN
FAYDALANMA

ISIYA KORUMA
YANSITMA
AÇILIP KAPANAĞILEN SİSTEM

DUYGU

DOĞAYA YAKIN OLMA

GÜÇ KONTROLÜ

POZİTİF ENERJİ

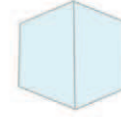
ÇİÇEKLER

GELENEKSEL MUTFAK YAPISINDA MODÜLER SİSTEMLER İLE YAKALANAN ALTERNATİF

SABİT SİSTEM

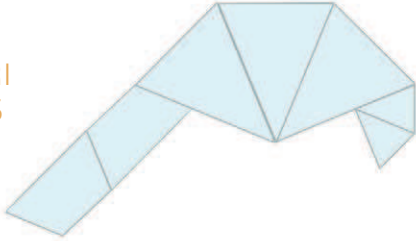


SABİT SİSTEM
BAHÇELİK, EKMEK FIRINI
ve TEZGAHTAN OLUŞUR

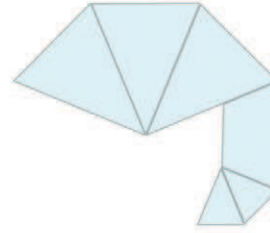


TEK BİR MODÜL İKİ AYRI
MODÜL HALİNE GELENEK
BİRBİRİNE EKLENDİĞİ ZAMAN
KİŞİ HAZIRLIĞI İÇİN ALAN
YARATIR

MODÜLER
PARÇALARI
EKLENMİŞ
MODÜLER
SİSTEM

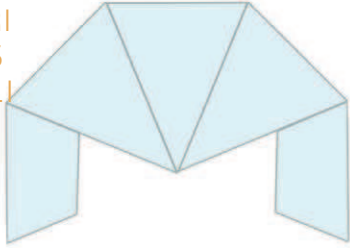


MODÜLER PARÇALARI EKLENMİŞ
YAZLIK SİSTEM SABİT SİSTEME
EKLENEREK GENİŞ ALAN
YARATIR

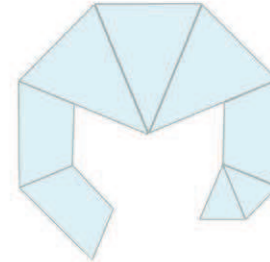


MODÜLER PARÇALARI
EKLENMİŞ YAZLIK SİSTEM
SABİT SİSTEME ALTERNATİF
BİÇİMLERDE EKLENEREK
KULLANICISINA FARKLI
KULLANIM ALANLARI YARATIR

MODÜLER
PARÇALARI
EKLENMİŞ
KORUNAKLI
SİSTEM

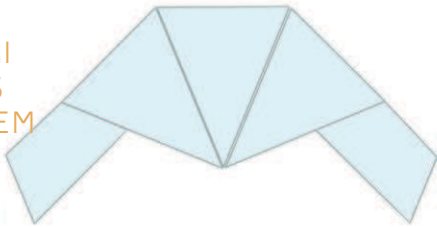


MODÜLER PARÇALAR
KAPALI ALAN YARATACAK
ŞEKİLDE SABİT SİSTEME
SABİTLENDİĞİ ZAMAN
KORUNAKLI BİR ALAN YARATIR

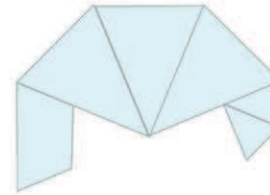


MODÜLER PARÇALAR
ALTERNATİF ŞEKİLLERDE
SABİT SİSTEME
SABİTLENEBİLİR. KİŞİ MEVSİMİ
İÇİN KORUNAKLI BİR ALAN
YARATIR

MODÜLER
PARÇALARI
EKLENMİŞ
AÇIK SİSTEM



MODÜLER PARÇALAR
SABİT SİSTEME EKLENDİĞİ
ZAMAN MEVSİM GEÇİŞLERİNDE
KULLANICISINA KOLAYLIK
SAĞLAR.



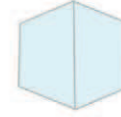
MODÜLER PARÇALAR
SABİT SİSTEME EKLENDİĞİ
ZAMAN MEVSİM GEÇİŞLERİNDE
KULLANICISINA KULLANIM
KOLAYLIĞI SAĞLAR

GELENEKSEL MUTFAK YAPISINDA MODÜLER SİSTEMLER İLE YAKALANAN ALTERNATİF

SABİT SİSTEM

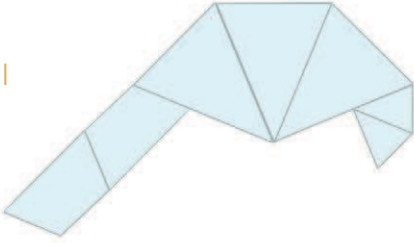


SABİT SİSTEM
BAHÇELİK, EKMEK FIRINI
ve TEZGAHTAN OLUŞUR

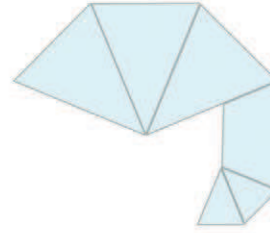


TEK BİR MODÜL İKİ AYRI
MODÜL HALİNE GELENEK
BİRBİRİNE EKLENDİĞİ ZAMAN
KİŞİ HAZIRLIĞI İÇİN ALAN
YARATIR

MODÜLER
PARÇALARI
EKLENMİŞ
MODÜLER
SİSTEM

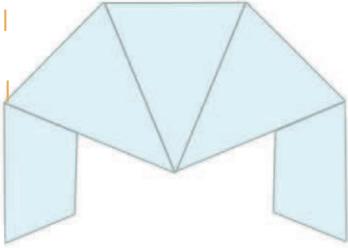


MODÜLER PARÇALARI EKLENMİŞ
YAZLIK SİSTEM SABİT SİSTEME
EKLENEREK GENİŞ ALAN
YARATIR

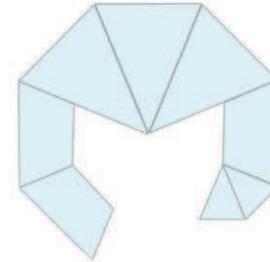


MODÜLER PARÇALARI
EKLENMİŞ YAZLIK SİSTEM
SABİT SİSTEME ALTERNATİF
BİÇİMLERDE EKLENEREK
KULLANICISINA FARKLI
KULLANIM ALANLARI YARATIR

MODÜLER
PARÇALARI
EKLENMİŞ
KORUNAKLI
SİSTEM

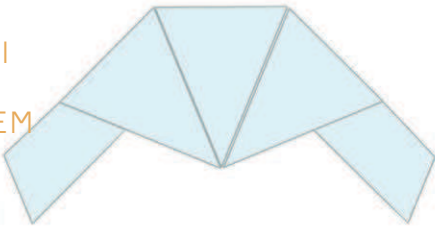


MODÜLER PARÇALAR
KAPALI ALAN YARATACAK
ŞEKİLDE SABİT SİSTEME
SABİTLENDİĞİ ZAMAN
KORUNAKLI BİR ALAN YARATIR

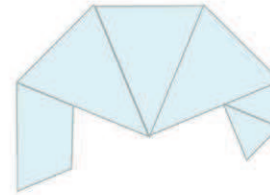


MODÜLER PARÇALAR
ALTERNATİF ŞEKİLLERDE
SABİT SİSTEME
SABİTLENEBİLİR. KİŞİ MEVSİMİ
İÇİN KORUNAKLI BİR ALAN
YARATIR

MODÜLER
PARÇALARI
EKLENMİŞ
AÇIK SİSTEM



MODÜLER PARÇALAR
SABİT SİSTEME EKLENDİĞİ
ZAMAN MEVSİM GEÇİŞLERİNDE
KULLANICISINA KOLAYLIK
SAĞLAR.



MODÜLER PARÇALAR
SABİT SİSTEME EKLENDİĞİ
ZAMAN MEVSİM GEÇİŞLERİNDE
KULLANICISINA KULLANIM
KOLAYLIĞI SAĞLAR

MODÜLLER / MODULES

- 1•BACALIK
- 2•ARA MODÜL(DEPOLAMA,TEZGAH)
- 3•EKMEK FIRINI

- 1-SMOKE EXHAUST (BACALIK) SYSTEM
- 2-TRANSITION MODULE
- 3-BAKING HOUSE



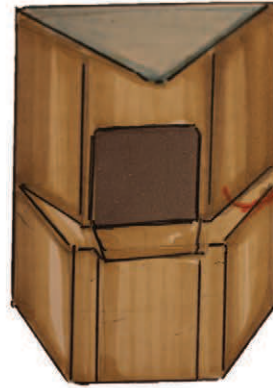
BU ÜÇ MODÜL SİSTEMDEKİ HAREKETSİZ MODÜLLERDİR.
THESE THREE MODULS ARE FIX MODULES.

HAREKETLİ MODÜLLER / MOBILE MODULES



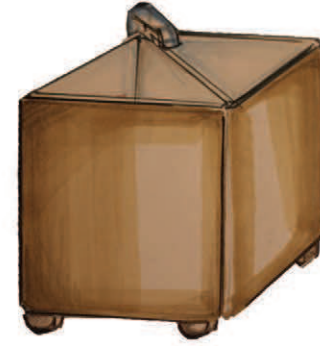
EKMEK FIRINININ
ARKADAN GÖRÜNÜŞÜ.
KÜLLERİN BOŞALTILMA

DETAYI THE REAR VIEW
OF THE BREAD OVEN.
REMOVAL OF ASH



EKMEK FIRINININ
ÖNDEN GÖRÜNÜŞÜ

FRONT VIEW OF
THE BAKERY



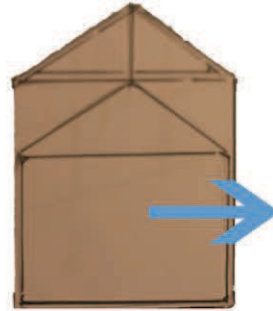
HAREKETLİ
LAVABO
MODÜLÜ.
KİRLİ SU VE
TEMİZ SUYU
AYIRMA İŞLEMİ.

MOVING SINK
MODULE.
DIRTY WATER
AND BASIC
WATER
ALLOCATION



BORU DETAYI.
DEPOLAMA ÜNİTESİNDE
BİRİKEN SUYUN BOŞALTIM
ÜNİTESİ.

PIPING DETAILS.
ACCUMULATION OF WATER
DISCHARGE UNIT



SU DEPOLAMA
ALANI

WATER
STORAGE

KIŞA HAZIRLIK EVRESİ

MODÜL İKİ PARÇADAN OLUŞUR. ÜSTTEKİ PARÇA ÇIKARILARAK DİĞERİNİN YANINA KONUR.



MASA



DEPOLAMA
BİRİMİ

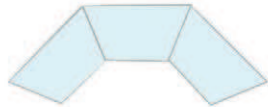


KURUTMA
BİRİMİ

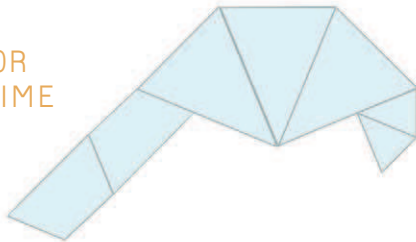
KÖY HALKI KIŞ İÇİN YAZIN 1 AY SÜREN BİR HAZIRLIK YAPAR. BU MODÜL, KIŞIN DEPOLAMA BİRİMİ, YAZIN İSE KIŞA HAZIRLIK İÇİN MASA HALİNE GELEBİLİR. GRID SİSTEMDEN OLUŞAN PARÇA KURUTMALIKLAR İÇİN BİR ALAN YARATIR.

TRADITIONAL KITCHEN MODULAR BUILDING SYSTEM WITH ALTERNATIVE SYSTEM

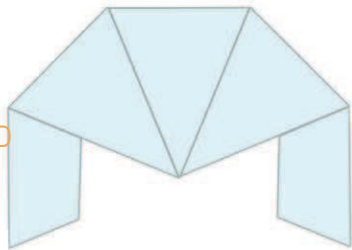
FIX SYSTEM



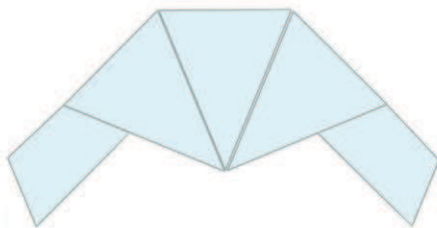
MODULER SYSTEM FOR SUMMERTIME



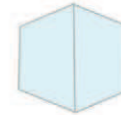
MODULER SYSTEM FOR PROTECTED AREA



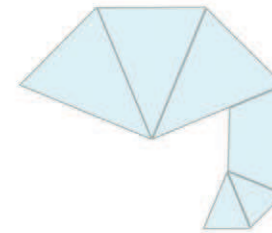
MODULER SYSTEM FOR CREATING OPEN AREA



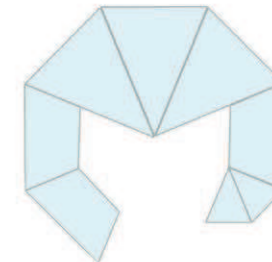
FIX SYSTEM
THIS SYSTEM INCLUDES GARDEN BAKING HOUSE AND COUNTER



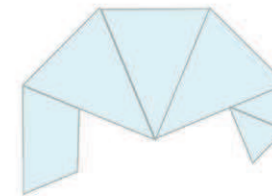
ADDED MODULER PARTS SUMMER SYSTEM BY FIX SYSTEM CREATE WIDE AREAS



MODULER PARTS CLOSED AREA TO FORM IS THE FIX TO FIX SYSTEM CREATED FIX AREAS



MODULER PARTS ADDED TO FIX SYSTEM CREATES EASY USAGE DURING SEASON CHANGES



TWO SEPERATE BECOMES ONE MODULE PREPARING FOR WINTERTIME ARE ADDED TO TOGETHER TO CREATE A SPACE

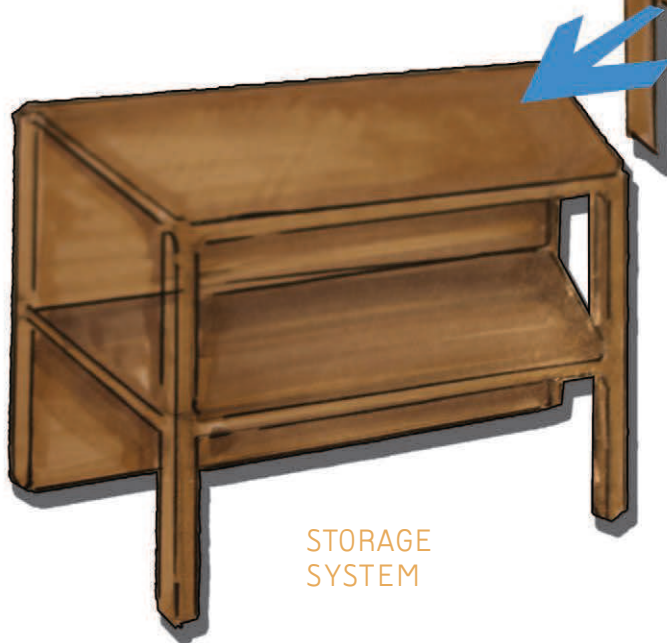
ADDED MODULER PART FOR SUMMERTIME AS FIX SYSTEM INTEGRATION CREATING DIFFERENT USING AREAS

MODULER PART SECURED TO ALTERNATIVLY TO FIX SYSTEM WINTER SYSTEM FOR REATING PROTECTING AREA

WHEN MODULAR PART ADDED TO FIX SYSTEM CREATES AREAS EASY TO USE

PREPARATION FOR WINTER

MODULE CONSISTS OF TWO PARTS.
THE UPPER PART IS REMOVED AND
PUT NEXT TO OTHER.



STORAGE
SYSTEM



TABLE



DRYING
SYSTEM

THIS MODULE SERVES AS A STORAGE IN WINTER AND AS A TABLE IN SUMMER. GRID SYSTEM HELPS CREATING AN AREA FOR THE DRYING PROCESS.



GÜNLÜK YAŞAM CASUAL LIFE

